

2007年9月7日

ゼクシィ東海版 結婚トレンド調査2006【訂正版】

東海における結婚費用(※)は416万円で、昨年 비해18.0万円増加。

(※結納・婚約～新婚旅行までにかかった費用)

結婚情報誌「ゼクシィ」では、新婚カップルの結婚スタイルについて詳細に把握するために、毎年「結婚トレンド調査」を実施しています。1994年に首都圏で開始した調査は、年々調査エリアを拡大し、現在は首都圏、関西、東海、九州、北海道、青森・秋田・岩手、宮城・山形、福島、岡山・広島・山口、静岡、北関東(茨城・栃木・群馬)、新潟、長野、北陸(富山・石川・福井)、四国の15エリアによる全国規模の調査を実施しております。全国(「ゼクシィ」非発行エリアを除く)の婚姻届出数に合わせて推計した「全国値」も算出してありますので、各地域の位置付けもわかるようになってきました。ここに、調査結果の要旨をご報告いたします。

(ゼクシィ東海版 編集長 藤原 淳)

※2007年9月7日に一部データを修正しております。

3ページ:1人あたりの挙式、披露宴・披露パーティ費用(98年～05年)

4ページ:1人あたりの挙式、披露宴・披露パーティ費用(98年～05年)

【主な内容】

▼結婚費用・結婚資金

- P3 ◇結納・婚約～新婚旅行までにかかった費用総額の平均は、前回調査より18.0万円アップの416万円
- P4 ◇挙式、披露宴・披露パーティ費用総額の平均は、前回調査より11.6万円アップの305万円
◇招待客1人あたりの単価は5.4万円(全国2位/15地域中、全国平均4.6万円)
- P5 ◇結婚費用に関して、親・親族から援助があった人は74%
◇援助があった人の援助総額は、平均208万円
(全国3位/15地域中、全国平均181万円)

▼結婚式の実態

- P6 ◇披露宴・披露パーティの招待客人数の平均は61人
- P7 ◇実施した挙式形式は「キリスト教式(教会式)」が最も高く65%、「人前式」は19%、「神前式」は14%
◇披露宴・披露パーティ会場は「一般の結婚式場」が最も高く38%、以下「ホテル」(20%)、「ハウスウエディング(ゲストハウス)」(17%)の順
- P8 ◇挙式、披露宴・披露パーティの際に心がけたことベスト3は
1位 「アットホームなムードになること」(64%)
2位 「列席者を退屈させないこと」(61%)
3位 「自分らしさを表現できること」(58%)
- P9 ◇結婚を決めた理由ベスト3は
1位 「相手と一緒に将来を生きたかったから」(73%)
2位 「相手と一緒に生活をしたかったから」(64%)
3位 「精神的に安らぎが得られるから」(39%)
- P10 ◇披露宴・披露パーティをあげた理由ベスト3は
1位 「親・親族に感謝の気持ちを伝えるため」(57%)
2位 「親・親族に喜んでもらうため」(51%)
3位 「ゲストに自分達の姿を見て欲しかったため」(44%)

◆出版・印刷物へデータを転載する際には、“結婚情報誌「ゼクシィ」(リクルート発行)調べ”と明記いただけますようお願い申し上げます。

【本件に関するお問い合わせ先】

https://www.recruit.jp/support/inquiry_press.html

調査概要と回答者プロフィール

【調査概要】

- 【調査方法】 郵送法
 【調査期間】 2006年4月28日～6月5日
 【調査対象】 北海道、青森・秋田・岩手、宮城・山形、福島、茨城・栃木・群馬、首都圏、東海、新潟、長野、富山・石川・福井、静岡、関西、岡山・広島・山口、四国、九州の2005年4月～2006年3月に結婚(挙式、披露宴・披露パーティ)をした、もしくは結婚予定があった「ゼクシィ」読者のうち、各エリアごとにランダムサンプリングし、調査票を郵送。調査票への記入は妻に依頼。
 ※対象エリアの分け方は、05年の「ゼクシィ」各版の発行エリアと同一になります。

【集計サンプル数】

計6,135人[北海道:424人、青森・秋田・岩手:162人、宮城・山形:237人、福島:97人、茨城・栃木・群馬:505人、首都圏(東京都・神奈川・千葉・埼玉・山梨):1,200人、新潟:125人、長野:169人、富山・石川・福井:152人、静岡:244人、東海(愛知・岐阜・三重):630人、関西(大阪府・兵庫・京都府・奈良・滋賀・和歌山):1,094人、岡山・広島・山口:325人、四国(愛媛・香川・徳島・高知):203人、九州(福岡・佐賀・長崎・熊本・大分・宮崎・鹿児島):568人]

- ※回収されたサンプルのうち、対象期間内に挙式または披露宴・披露パーティをどちらもあげていないものは除いています。
 ※地域別の集計は「妻の結婚前の住所」で行なっています。また、04年まではどの地域版のゼクシィ読者であったかに基づいて集計しています。
 ※全国集計については、各エリアの婚姻届出数(平成16年厚生労働省人口動態調査調べ)にあわせてウエイトバック集計を行った推計値を掲載しています。(全国(ゼクシィ発行エリア外を除く)の婚姻届出数合計は705,125組。)また、04年までの全国集計は、各エリアのサンプルをそのまま積み上げて平均を求めた単純平均のため、データに連続性がないので結果は表示していません。
 ※本文中で使用している時系列のデータは、それぞれ過去に実施した同調査のデータです。調査方法、調査対象者は本年と同様、集計サンプル数については下記の通りです。

- ▼1994年調査 首都圏288人
- ▼1995年調査 首都圏433人
- ▼1996年調査 首都圏353人、関西348人、東海309人
- ▼1997年調査 首都圏、関西、東海 各400人
- ▼1998年調査 首都圏、関西、東海 各400人
- ▼1999年調査 首都圏、関西、東海、九州 各400人
- ▼2000年調査 首都圏、関西、東海、九州 各400人
- ▼2001年調査 北海道、東北、首都圏、東海、静岡、関西、中国、九州 各400人
- ▼2002年調査 北海道、東北、茨城・栃木・群馬、首都圏、東海、静岡、関西、中国、九州 各400人 新潟、長野、富山・石川・福井 各250人
- ▼2003年調査 北海道、東北、茨城・栃木・群馬、首都圏、東海、静岡、関西、中国、九州 各400人 長野、富山・石川・福井、四国 各350人、新潟250人
- ▼2004年調査 北海道、東北、茨城・栃木・群馬、首都圏、東海、静岡、関西、岡山・広島・山口 各400人 新潟230人、長野340人、富山・石川・福井313人、四国305人、九州402人
- ▼2005年調査 北海道、茨城・栃木・群馬、首都圏、東海、関西、岡山・広島・山口、九州 各400人 青森・秋田・岩手156人、宮城・山形347人、福島94人、新潟166人、長野219人、富山・石川・福井214人、静岡279人、四国272人

【回答者プロフィール】

■結婚時の夫・妻の年齢(全体／単一回答)

【夫】	東海							全国 (推計値)	地域別													
	06年	05年	04年	03年	02年	01年	00年		北海道	青森・秋田・岩手	宮城・山形	福島	茨城・栃木・群馬	首都圏	新潟	長野	富山・石川・福井	静岡	関西	岡山・広島・山口	四国	九州
	(n=630)	(n=400)	(n=400)	(n=400)	(n=400)	(n=400)	(n=400)		(n=424)	(n=162)	(n=237)	(n=97)	(n=505)	(n=1200)	(n=125)	(n=169)	(n=152)	(n=244)	(n=1094)	(n=325)	(n=203)	(n=568)
24歳以下	10.2	5.5	11.3	11.0	8.0	9.8	12.8	9.4	9.2	14.8	13.9	13.4	14.3	6.1	9.6	7.1	7.2	14.8	9.0	9.2	17.7	10.4
25～29歳	54.3	59.3	54.0	57.5	58.8	56.5	59.8	49.5	56.4	44.4	51.5	43.3	49.9	46.6	50.4	47.9	57.2	43.4	49.5	57.2	50.2	48.6
30～34歳	27.3	27.5	27.5	25.3	27.0	28.5	21.5	30.1	25.5	27.2	23.2	29.9	25.0	33.0	31.2	34.9	26.3	30.7	30.3	27.4	25.6	32.7
35歳以上	8.3	7.8	7.3	6.0	6.0	4.8	5.8	11.0	9.0	13.6	11.4	13.4	10.9	14.2	8.8	10.1	9.2	11.1	11.0	6.2	6.4	8.3
無回答	—	—	—	0.3	0.3	0.5	0.3	0.1	—	—	—	—	—	0.2	—	—	—	—	0.2	—	—	—
平均(歳)	28.7	28.8	28.6	28.3	28.6	28.4	28.0	29.2	28.8	29.0	28.8	29.0	28.7	29.9	29.0	29.2	28.8	29.0	29.3	28.5	28.0	28.9

【妻】	東海							全国 (推計値)	地域別													
	06年	05年	04年	03年	02年	01年	00年		北海道	青森・秋田・岩手	宮城・山形	福島	茨城・栃木・群馬	首都圏	新潟	長野	富山・石川・福井	静岡	関西	岡山・広島・山口	四国	九州
	(n=630)	(n=400)	(n=400)	(n=400)	(n=400)	(n=400)	(n=400)		(n=424)	(n=162)	(n=237)	(n=97)	(n=505)	(n=1200)	(n=125)	(n=169)	(n=152)	(n=244)	(n=1094)	(n=325)	(n=203)	(n=568)
24歳以下	20.0	16.8	21.5	18.5	20.3	21.8	26.0	16.2	18.9	21.0	21.5	23.7	23.0	11.7	16.0	10.7	22.4	18.0	14.5	19.4	24.6	16.4
25～29歳	59.4	66.0	60.5	66.5	64.8	63.3	63.5	57.8	58.5	56.8	56.1	51.5	53.3	57.5	61.6	65.1	50.7	57.4	59.4	60.9	57.1	57.2
30～34歳	18.3	14.8	16.0	13.3	13.5	13.0	9.3	21.9	17.7	22.2	16.9	17.5	20.8	25.5	17.6	20.7	23.7	21.7	21.6	17.2	17.7	23.2
35歳以上	2.4	2.5	2.0	1.8	1.3	1.5	1.0	4.0	5.0	—	5.1	7.2	3.0	5.3	4.8	3.6	2.9	4.4	2.5	0.5	3.2	
無回答	—	—	—	—	0.3	0.5	0.3	0.1	—	—	0.4	—	—	0.1	—	—	0.7	—	0.1	—	—	—
平均(歳)	27.2	27.1	26.9	26.8	26.9	26.6	26.3	27.7	27.4	27.0	27.3	27.4	27.2	28.2	27.5	27.9	27.4	27.5	27.9	27.2	26.7	27.5

■現在の居住地(全体／単一回答)

北海道	青森・秋田・岩手	宮城・山形	福島	茨城・栃木・群馬	首都圏	新潟	長野	富山・石川・福井	静岡	東海		関西	岡山・広島・山口	四国	九州															
										(n=630)	(n=1094)																			
北海道	88.7	青森	22.2	宮城	65.8	福島	82.5	茨城	28.5	東京	32.9	新潟	80.8	長野	88.8	富山	40.8	静岡	84.4	愛知	62.4	大阪	41.0	広島	47.1	愛媛	36.0	福岡	43.3	
その他	9.4	秋田	25.3	山形	19.0	その他	17.5	栃木	28.3	神奈川	22.8	その他	17.6	その他	10.7	石川	33.6	その他	15.6	岐阜	15.7	兵庫	22.2	岡山	22.2	香川	30.0	佐賀	4.0	
無回答	1.9	岩手	30.9	その他	14.8	無回答	—	群馬	28.3	千葉	14.9	無回答	1.6	無回答	0.6	福井	12.5	無回答	—	三重	11.4	京都	10.0	山口	12.6	徳島	14.8	長崎	7.0	
		その他	20.4	無回答	0.4			その他	14.1	埼玉	16.6					その他	13.2				その他	9.7	奈良	4.8	その他	17.8	高知	7.9	熊本	12.0
		無回答	1.2					無回答	0.8	山梨	1.5					無回答	—				無回答	0.8	滋賀	5.1	無回答	0.3	その他	11.3	大分	7.0
								その他	11.0												和歌山	2.1								7.2
								無回答	0.3												その他	14.0								8.3
																					無回答	0.9								10.2
																														0.9

結婚費用(結納・婚約～新婚旅行までにかかった費用総額)は、前回調査より18.0万円アップの416万円。
(全国7位/15地域中、全国平均397万円) <参考>愛知423万円、岐阜409万円、三重390万円

■結納・婚約～新婚旅行にまつわる金額 平均額一覧(金額回答者/単一回答)

▼結納・婚約～新婚旅行までにかかった費用

項目別平均額 *1	東海														県別		
															愛知県	岐阜県	三重県
	06年	05年	04年	03年	02年	01年	00年	99年	98年	97年	96年	06年	06年	06年			
	調査数	平均(万円)	平均(万円)	平均(万円)	平均(万円)	平均(万円)	平均(万円)	平均(万円)	平均(万円)	平均(万円)	平均(万円)	平均(万円)	平均(万円)	平均(万円)			
結納・婚約～新婚旅行までにかかった費用 総額	299	415.5	397.5	386.1	392.7	374.6	394.8	422.7	431.7	437.7	449.2	*	423.3	408.8	390.0		
仲人へのお礼 *2	9	22.9	17.6	16.4	21.6	17.6	17.4	18.6	15.2	15.2	15.5	18.5	26.6	—	10.0		
結納・会場費	105	19.5	14.8	11.1	17.3	15.4	13.9	14.5	14.0	10.4	11.5	29.9	28.5	7.6	8.9		
両家の顔合わせ・会場費	275	4.7	4.8	4.9	5.9	7.0	6.2	5.0	7.8	4.9	5.1	4.6	4.6	4.9			
婚約指輪 *3	372	38.4	37.9	37.3	41.5	42.2	46.3	45.9	47.5	47.7	49.5	55.2	38.3	34.4	43.2		
結婚指輪(2人分)	605	19.2	16.5	15.2	14.8	13.6	13.7	12.1	10.6	9.9	8.8	9.7	19.8	16.9	19.6		
挙式・披露宴・披露パーティ総額	599	305.1	293.5	279.9	276.5	263.5	276.6	283.1	281.5	284.3	295.4	*	309.6	302.8	288.5		
新婚旅行	477	57.6	53.5	52.4	52.5	50.4	55.6	60.4	70.0	69.2	66.0	60.2	56.8	59.8	58.2		
新婚旅行土産	405	19.8	18.0	17.4	20.3	19.1	22.9	25.0	28.4	27.7	29.0	31.2	20.3	18.1	20.4		

▼披露宴・披露パーティのご祝儀額

招待客別平均額	友人・同僚	上司	親族	恩師											
披露宴・披露パーティのご祝儀額 総額	345	207.2	206.7	185.5	194.2	200.7	191.0	217.7	222.3	212.6	206.4	195.5	206.7	206.5	210.6
友人・同僚	482	3.0	3.0	3.1	3.0	3.4	3.1	2.9	3.0	2.8	2.7	2.8	3.0	3.0	3.0
上司	384	3.8	3.9	3.9	4.0	4.1	4.1	3.8	3.7	3.9	3.7	3.8	3.8	3.9	3.7
親族	425	6.6	6.8	6.4	6.8	6.6	7.2	6.3	7.8	7.6	7.2	7.5	6.5	6.2	8.0
恩師	89	3.6	3.4	3.7	3.8	3.7	3.6	3.5	3.9	3.9	3.5	3.7	3.6	3.5	3.4

▼二次会の会費

二次会の会費	男性	女性
二次会の会費	416	0.6
女性	416	0.5
※参考 二次会出席者数(人)	416	51.7

<参考>1人あたりの挙式・披露宴・披露パーティ費用

挙式・披露宴・披露パーティ総額(披露宴実施者ベース) *4	572	316.2	299.6	282.5	283.0	274.8	284.9	291.4	293.8	294.0	*	*	321.2	310.9	301.0
披露宴・披露パーティ招待客人数(人)	598	61.0	61.5	59.3	61.7	59.3	62.7	68.8	67.9	68.5	71.2	69.8	60.2	64.0	60.7
1人あたりの挙式・披露宴・披露パーティ費用 *5	572	5.4	5.1	4.8	4.7	4.8	4.7	4.3	4.4	4.5	*	*	5.6	5.1	5.4

注 *1:「結納から新婚旅行までにかかった費用」の算出時に用いた各項目の平均金額を掲載しているが、これは各項目に費用が発生した人の平均金額であり、各項目の平均金額の合計は、「結納から新婚旅行にかかった費用総額」とは一致しない

注 *2: サンプル数が少数なので注意を要する

注 *3: 04年までは、婚約記念品として聞いている

注 *4: 04年までは、挙式、披露宴・披露パーティの両方を実施した人ベースで算出

注 *5: 各サンプルごとに「挙式・披露宴・披露パーティ総額(万円)」を「披露宴・披露パーティ招待客人数(人)」で割って算出

※「*」は該当項目なし

■結納・婚約～新婚旅行までにかかった費用 平均額一覧【地域別】(金額回答者/単一回答)

▼結納・婚約～新婚旅行までにかかった費用

項目別平均額 *1	全国(推計値)														
	06年														
	1位	2位	3位	4位	5位	6位	7位	8位	9位	10位	11位	12位	13位	14位	15位
結納・婚約～新婚旅行までにかかった費用 総額	396.8														
仲人へのお礼 *2	17.8														
結納・会場費	14.0														
両家の顔合わせ・会場費	5.6														
婚約指輪	35.5														
結婚指輪(2人分)	17.5														
挙式・披露宴・披露パーティ総額	303.1														
新婚旅行	51.5														
新婚旅行土産	14.8														

▼結納・婚約～新婚旅行までにかかった費用(時系列)

06年	05年	04年	03年	02年	01年	00年	99年	98年	97年
439.6	437.3	428.6	424.4	420.8	420.1	415.5	412.9	412.7	407.2
418.0	433.9	413.6	418.9	460.4	416.1	397.5	391.9	430.6	390.1
411.8	425.8	414.1	410.5	*	*	386.1	360.4	*	401.2
376.5	428.1	408.4	397.6	*	*	392.7	372.1	*	378.6
359.0	414.6	394.4	366.3	*	*	374.6	361.0	*	396.5
*	*	*	*	*	*	394.8	376.8	*	397.3
*	*	*	*	*	*	422.7	*	*	403.1
*	*	*	*	*	*	431.7	*	*	421.6
*	*	*	*	*	*	437.7	*	*	410.9
*	*	*	*	*	*	449.2	*	*	452.0

注 *1:「結納から新婚旅行までにかかった費用」の算出時に用いた各項目の平均金額を掲載しているが、これは各項目に費用が発生した人の平均金額であり、各項目の平均金額の合計は、「結納から新婚旅行にかかった費用総額」とは一致しない

注 *2: サンプル数が少数なので注意を要する

※「*」は該当項目なし

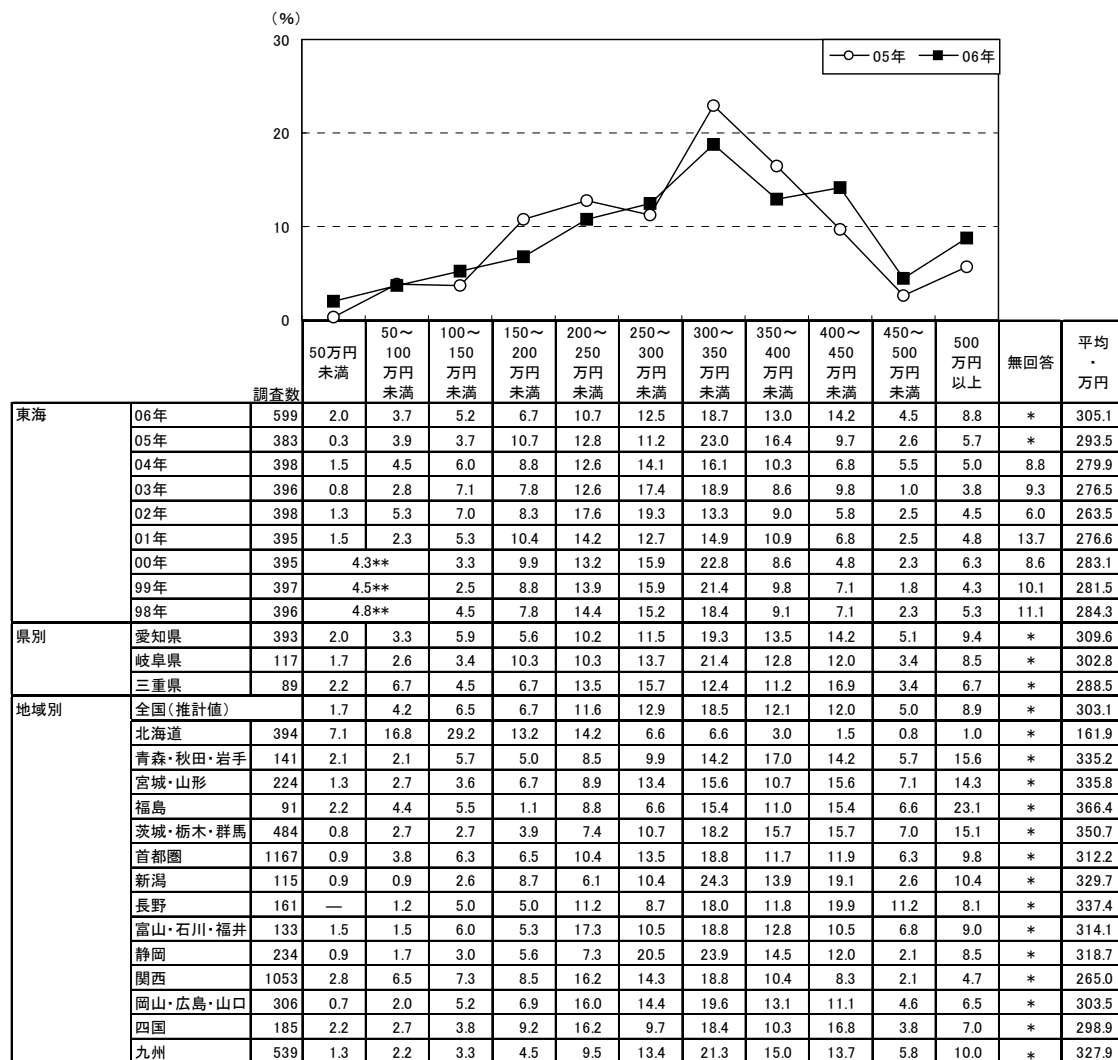
※「**」: 04年まではウエイトバックした全国値を集計していない。

挙式・披露宴・披露パーティ費用総額の平均は、前回調査より11.6万円アップの305万円。(全国11位/15地域中、全国平均303万円)。時系列をみると、02年以降増加傾向にあり、4年間で41.6万円増加している。

招待客1人あたりの単価は5.4万円。(全国2位/15地域中、全国平均4.6万円)

時系列をみると、1人あたりの単価も03年以降増加傾向にある。

■ 挙式・披露宴・披露パーティの費用総額(金額回答者のみ/単一回答)



※04年までは金額無回答者を含む

*該当項目無し

**00年以前:「100万円未満」でひとつのカテゴリ

<参考> 1人あたりの挙式・披露宴・披露パーティ費用

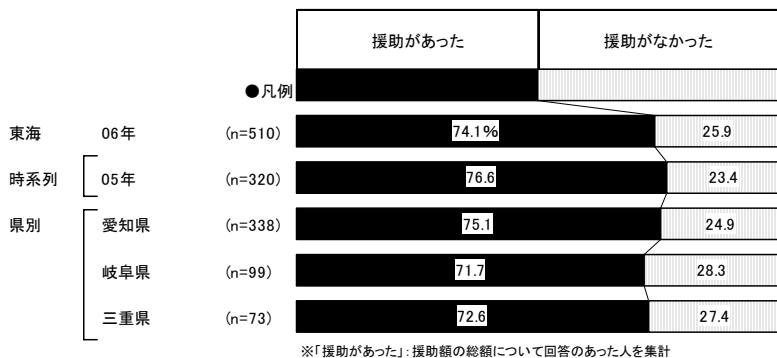
	98年	99年	00年	01年	02年	03年	04年	05年	06年
全国(推計値)	*	*	*	*	*	*	*	4.5	4.6
北海道	*	*	*	1.5	1.9	1.8	1.8	2.1	2.2
青森・秋田・岩手	*	*	*	*	*	*	*	3.4	3.5
宮城・山形	*	*	*	*	*	*	*	4.2	4.4
福島	*	*	*	*	*	*	*	3.7	4.0
茨城・栃木・群馬	*	*	*	*	4.0	3.8	4.1	4.2	4.2
首都圏	3.9	4.0	3.9	4.2	4.1	4.1	4.8	5.0	5.0
新潟	*	*	*	*	4.3	4.4	4.9	4.9	5.0
長野	*	*	*	*	3.8	3.6	4.1	4.0	4.3
富山・石川・福井	*	*	*	*	4.8	4.9	4.9	5.2	5.5
静岡	*	*	*	3.8	3.9	3.9	4.1	4.4	4.3
東海	4.5	4.4	4.3	4.7	4.8	4.7	4.8	5.1	5.4
関西	4.2	4.2	4.2	4.2	4.3	4.2	4.5	5.0	5.0
岡山・広島・山口	*	*	*	4.0	4.3	4.3	4.1	4.6	4.9
四国	*	*	*	*	*	3.8	4.2	4.2	4.3
九州	*	3.3	3.1	3.0	3.3	3.3	3.4	3.6	3.6

*: 該当項目無し

※各サンプルごとに「挙式・披露宴・披露パーティ総額(万円)」を「披露宴・披露パーティ招待客人数(人)」で割って算出

結婚費用に関して、親・親族から援助があった人は74%。
 援助があった人の援助総額は、平均208万円となった。 <参考>愛知201万円、岐阜195万円、三重257万円
 (全国3位/15地域中、全国平均181万円)

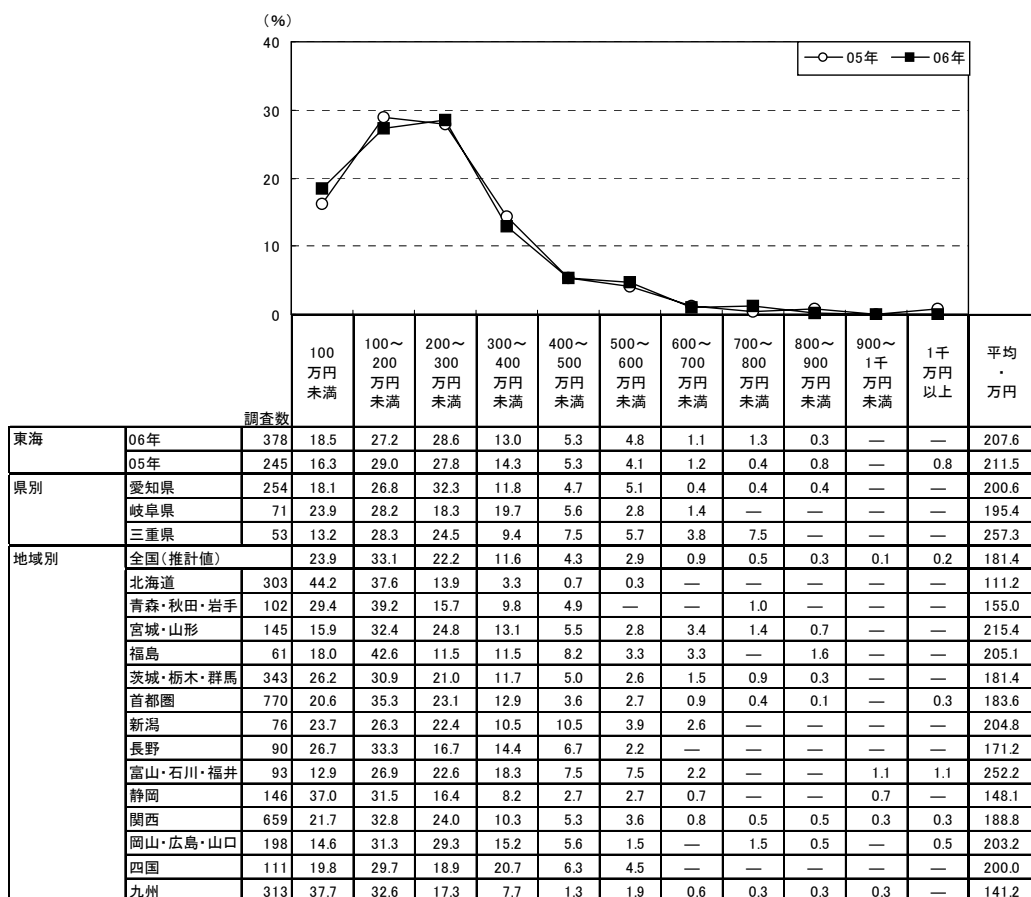
■結婚費用(結納、挙式、披露宴・披露パーティ、二次会、新婚旅行あわせて)の親・親族からの援助有無
 (金額回答者のみ/単一回答)



※「援助があった」: 援助額の総額について回答のあった人を集計

地域別	調査数		援助があった (%)	援助がなかった (%)
	全国(推計値)			
北海道	368	82.3	17.7	
青森・秋田・岩手	120	85.0	15.0	
宮城・山形	171	84.8	15.2	
福島	69	88.4	11.6	
茨城・栃木・群馬	424	80.9	19.1	
首都圏	1046	73.6	26.4	
新潟	89	85.4	14.6	
長野	127	70.9	29.1	
富山・石川・福井	112	83.0	17.0	
静岡	191	76.4	23.6	
東海	510	74.1	25.9	
関西	904	72.9	27.1	
岡山・広島・山口	252	78.6	21.4	
四国	154	72.1	27.9	
九州	450	69.6	30.4	

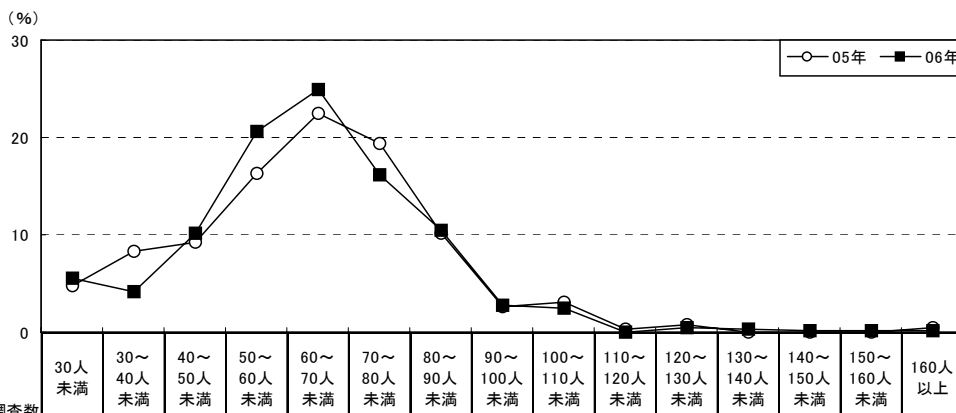
■結婚費用(結納、挙式、披露宴・披露パーティ、二次会、新婚旅行あわせて)の親・親族からの援助総額
 (結婚費用の親・親族からの援助があった人/単一回答)



披露宴・披露パーティの招待客人数の平均は61人。50～80人未満が6割強を占める。全国平均の75人に比べると、約14人少ない。(全国13位/15地域中、全国平均75人)

<参考>愛知60人、岐阜64人、三重61人

■披露宴・披露パーティの招待客人数(披露宴・披露パーティ実施者/単一回答)

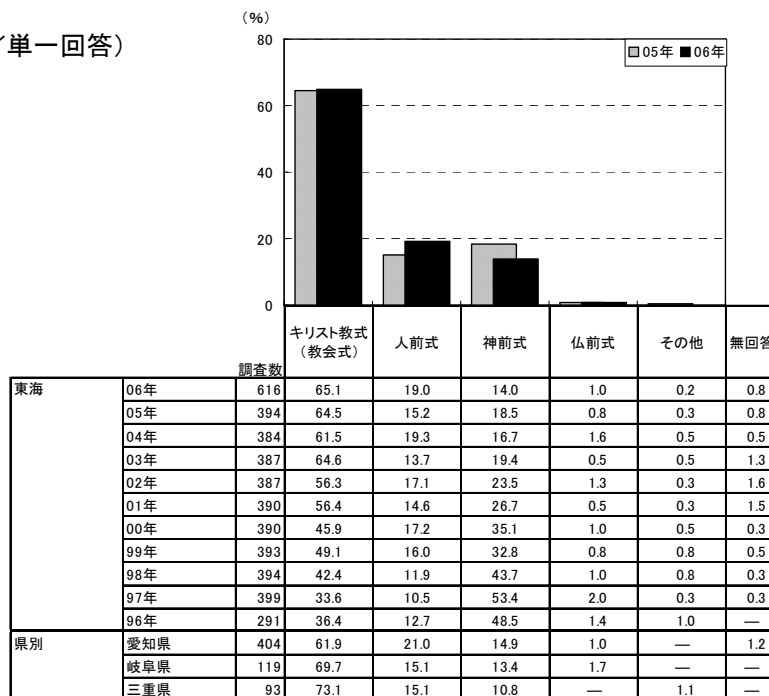


調査数	招待客人数																無回答	平均・人	
	30人未満	30～40人未満	40～50人未満	50～60人未満	60～70人未満	70～80人未満	80～90人未満	90～100人未満	100～110人未満	110～120人未満	120～130人未満	130～140人未満	140～150人未満	150～160人未満	160人以上				
東海	06年	598	5.5	4.2	10.2	20.6	24.9	16.2	10.5	2.8	2.5	—	0.5	0.3	0.2	0.2	0.2	1.2	61.0
	05年	386	4.7	8.3	9.3	16.3	22.5	19.4	10.1	2.6	3.1	0.3	0.8	—	—	—	0.5	2.1	61.5
	04年	395	4.8	6.1	11.9	21.3	24.8	16.7	9.4	1.3	2.5	—	—	0.3	—	0.3	0.3	0.5	59.3
	03年	379	4.2	3.2	10.3	19.3	29.0	16.9	10.3	2.6	1.8	—	0.8	0.3	—	0.3	—	1.1	61.7
	02年	380	5.8	6.6	9.7	23.2	22.6	15.0	12.1	2.4	1.1	0.3	0.3	0.3	—	0.3	—	0.5	59.3
	01年	369	4.1	3.3	10.6	19.5	25.5	16.3	11.1	4.6	3.3	—	0.8	0.3	0.3	—	—	0.5	62.7
	00年	380	2.4	2.9	5.5	18.9	23.2	16.3	16.3	6.8	3.4	0.5	1.8	1.3*				0.5	68.8
	99年	375	1.9	2.1	7.5	16.0	24.0	20.5	14.7	4.3	3.2	2.4	1.1	0.8*				1.6	67.9
	98年	376	2.7	4.0	5.6	14.1	22.9	23.1	13.6	4.5	4.5	1.3	0.5	1.9*				1.3	68.5
	97年	393	1.0	2.5	2.5	12.2	25.2	23.7	17.6	6.9	5.1	1.3	1.0	0.8*				0.3	71.2
96年	279	1.8	3.2	4.7	12.5	28.3	18.6	15.8	5.4	5.4	0.7	1.1	1.8*				0.7	69.8	
県別	愛知県	394	5.3	3.8	10.7	20.1	28.4	14.7	10.7	2.5	1.5	—	0.5	0.3	0.3	—	—	1.3	60.2
	岐阜県	116	5.2	2.6	11.2	21.6	17.2	18.1	9.5	5.2	7.8	—	—	0.9	—	—	—	0.9	64.0
	三重県	88	6.8	8.0	6.8	21.6	19.3	20.5	11.4	1.1	—	—	1.1	—	—	1.1	1.1	1.1	60.7
地域別	全国(推計値)		5.3	4.3	7.2	11.4	16.0	14.2	13.9	6.9	7.5	2.4	2.7	1.7	1.0	0.9	3.1	1.7	75.3
	北海道	385	3.9	4.7	5.7	3.9	7.8	7.5	9.6	5.5	13.2	4.2	6.5	5.5	3.1	3.1	14.0	1.8	102.5
	青森・秋田・岩手	152	2.0	0.7	2.0	2.0	4.6	5.9	15.1	9.2	16.4	5.3	5.9	5.9	3.9	3.3	14.5	3.3	117.8
	宮城・山形	222	3.6	2.3	4.5	7.2	13.1	15.3	17.6	6.3	7.2	4.1	4.5	3.6	2.3	2.7	5.4	0.5	86.6
	福島	95	5.3	4.2	2.1	5.3	6.3	13.7	10.5	6.3	3.2	7.4	4.2	2.1	2.1	15.8	6.3	102.8	
	茨城・栃木・群馬	489	1.6	3.3	4.7	5.7	9.6	12.5	13.9	12.5	13.3	5.3	5.7	3.3	1.0	1.6	4.5	1.4	89.8
	首都圏	1150	6.9	4.5	7.1	10.1	15.7	17.0	16.5	7.4	7.3	2.0	1.1	0.8	0.5	0.3	1.1	1.6	69.6
	新潟	121	1.7	3.3	5.8	14.0	25.6	14.0	18.2	8.3	5.0	—	2.5	—	—	—	—	1.7	68.9
	長野	167	1.8	4.8	5.4	4.2	10.2	12.0	15.0	15.0	15.0	3.0	6.6	1.8	0.6	1.8	1.8	1.2	84.2
	富山・石川・福井	147	7.5	4.1	6.8	29.3	23.8	12.2	5.4	4.8	2.7	0.7	0.7	—	—	—	—	2.0	59.0
	静岡	237	2.5	3.8	4.2	6.8	14.8	20.7	19.8	10.1	7.2	1.7	2.1	0.8	—	0.8	2.5	2.1	78.4
	関西	1027	8.3	6.7	12.1	16.6	23.1	15.0	9.3	4.3	2.0	0.3	0.3	0.1	0.1	0.2	0.3	1.4	58.9
	岡山・広島・山口	316	4.1	4.4	9.2	15.8	21.5	17.1	11.7	4.4	5.4	0.9	0.9	0.9	0.6	0.3	0.9	1.6	67.1
	四国	194	2.1	4.6	5.2	12.9	10.8	9.8	18.6	8.8	7.7	3.6	6.7	3.6	1.0	—	3.6	1.0	81.8
	九州	553	2.0	1.8	2.7	4.7	6.0	8.0	15.6	8.0	15.0	6.5	8.0	4.9	3.3	2.7	8.1	2.9	100.7

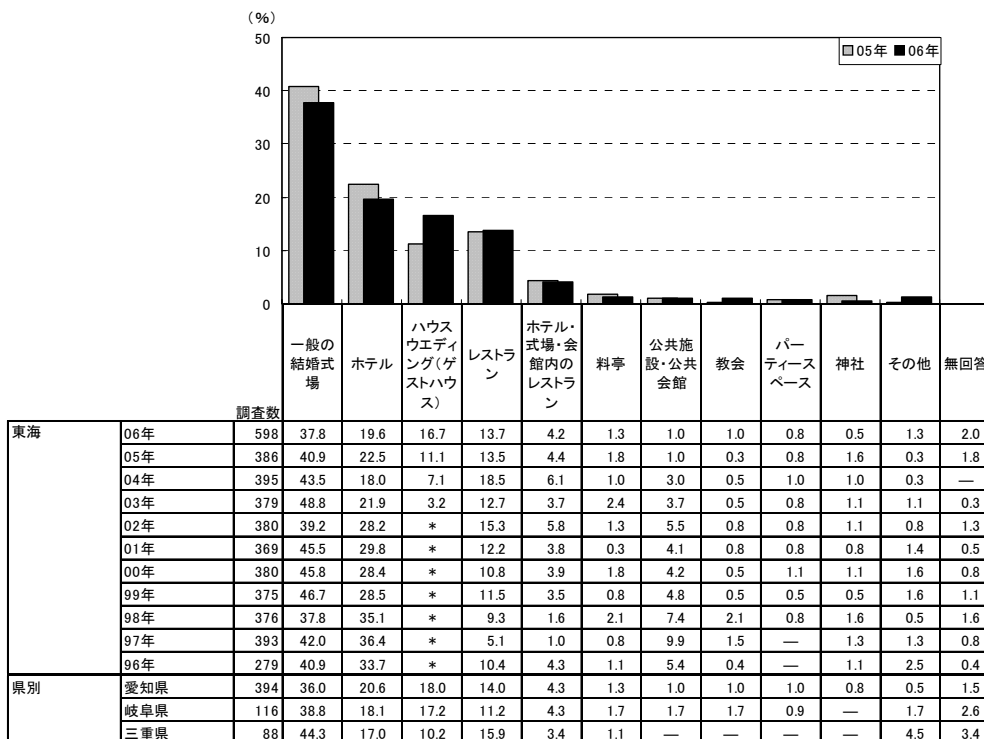
*00年以前:「130人以上」でひとつのカテゴリ

実施した挙式形式は「キリスト教式(教会式)」が65%で最も高く、「人前式」は19%、「神前式」は14%となった。披露宴・披露パーティ会場は「一般の結婚式場」38%で最も高く、以下「ホテル」(20%)、「ハウスウェディング(ゲストハウス)」(17%)が続く。時系列をみると、「ハウスウェディング(ゲストハウス)」が年々増加傾向にある

■実施した挙式形式(挙式実施者/単一回答)



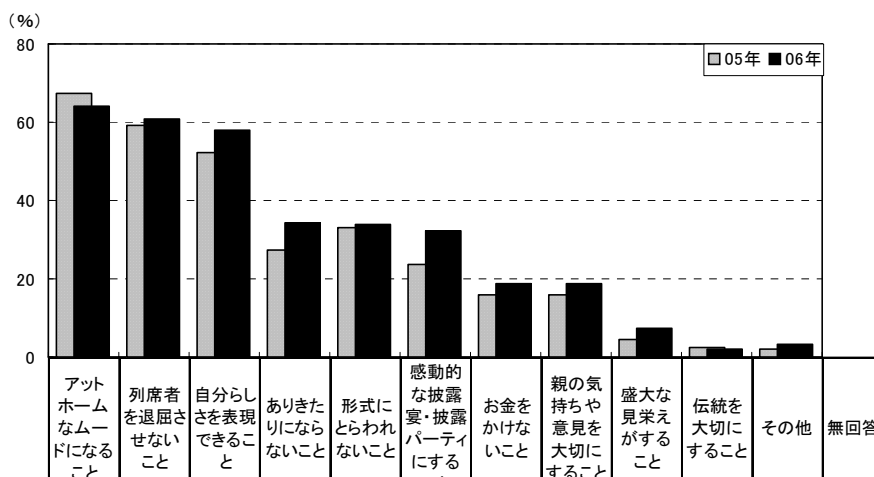
■披露宴・披露パーティ会場(披露宴・披露パーティ実施者/単一回答)



*02年以前: 該当項目なし
 ※97年以前: 「教会」は「教会(国内)」「教会(国外)」の合計。また、「パーティースペース」は「レンタルスペース」という選択肢

挙式、披露宴・披露パーティの際に心がけたことベスト3は、1位「アットホームなムードになること」(64%)、2位「列席者を退屈させないこと」(61%)、3位「自分らしさを表現できること」(58%)となった。

■ 挙式、披露宴・披露パーティの演出決定の際に心がけたこと(全体／複数回答)



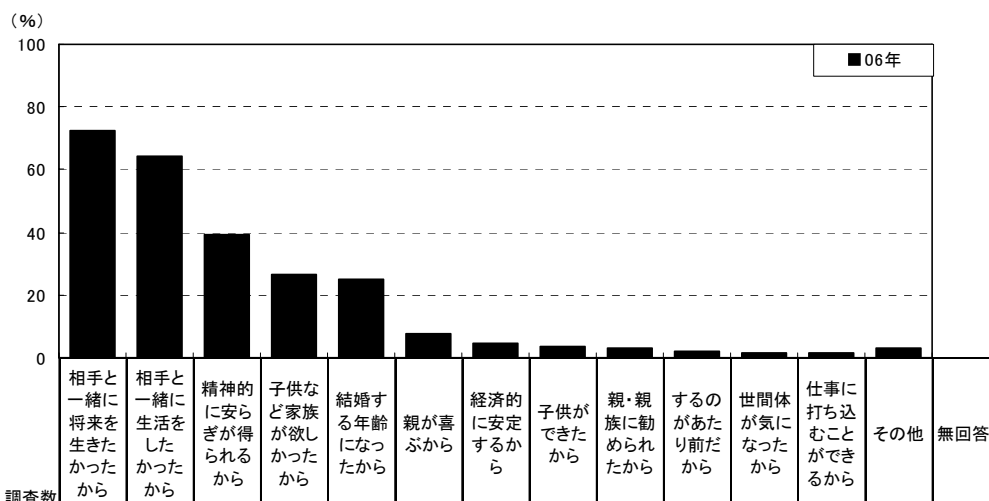
調査数	%													
	06年	05年	04年	03年	02年	01年	00年	99年	98年	97年	愛知県	岐阜県	三重県	全国(推計値)
東海	630	400	398	396	398	395	395	397	396	400	413	123	94	67.1
東海	64.1	67.5	69.6	66.9	65.8	61.0	58.2	53.7	48.2	52.0	65.4	62.6	60.6	67.1
東海	60.8	59.0	64.1	56.6	59.8	54.2	55.7	51.9	51.3	50.5	61.3	60.2	59.6	56.7
東海	58.1	52.3	56.5	53.5	56.0	50.4	47.8	52.4	56.8	55.8	59.3	50.4	62.8	58.1
東海	34.3	27.5	41.2	42.4	41.0	36.5	33.2	35.8	35.4	31.8	36.1	29.3	33.0	34.9
東海	34.0	33.0	43.2	45.2	41.2	43.8	40.0	38.8	38.4	33.0	34.9	30.1	35.1	35.7
東海	32.2	23.5	31.2	*	*	*	*	*	*	*	31.5	35.0	31.9	30.8
東海	18.7	15.8	22.1	21.7	21.7	29.4	24.8	28.2	25.3	34.3	20.6	17.1	12.8	16.7
東海	18.6	16.0	23.4	21.7	20.4	23.5	21.5	24.7	23.2	24.5	16.7	25.2	18.1	18.2
東海	7.3	4.3	6.5	7.6	4.3	7.3	8.4	4.0	8.1	9.5	7.7	8.9	3.2	7.3
東海	2.2	2.3	2.5	2.8	1.8	3.0	2.8	2.5	3.5	3.5	1.7	4.1	2.1	2.8
東海	3.2	2.0	3.0	3.3	2.5	2.0	3.5	2.8	4.5	5.8	3.1	1.6	5.3	2.8
東海	0.5	0.5	1.0	0.8	1.5	1.5	1.8	1.3	2.5	1.5	0.5	0.8	—	0.4
県別	413	65.4	61.3	59.3	36.1	34.9	31.5	20.6	16.7	7.7	1.7	3.1	0.5	
県別	123	62.6	60.2	50.4	29.3	30.1	35.0	17.1	25.2	8.9	4.1	1.6	0.8	
県別	94	60.6	59.6	62.8	33.0	35.1	31.9	12.8	18.1	3.2	2.1	5.3	—	
地域別	424	61.6	52.1	59.4	39.2	42.2	25.2	18.4	21.9	4.7	2.8	3.3	0.5	
地域別	162	51.2	58.0	54.3	38.9	32.1	36.4	16.7	17.3	9.9	6.8	0.6	0.6	
地域別	237	60.3	55.7	52.3	40.9	35.4	30.0	15.2	21.9	6.8	3.4	3.0	—	
地域別	97	62.9	60.8	60.8	46.4	34.0	30.9	20.6	14.4	4.1	5.2	5.2	—	
地域別	505	64.6	58.2	65.7	43.4	36.6	33.1	19.2	17.4	7.3	0.8	3.0	0.8	
地域別	1200	71.9	54.4	57.0	33.0	37.6	26.7	14.4	16.3	8.0	2.7	2.4	0.3	
地域別	125	64.0	60.0	60.0	36.0	24.8	36.8	20.0	19.2	8.0	2.4	4.0	—	
地域別	169	59.2	48.5	59.2	34.9	34.9	35.5	18.3	13.0	7.1	4.1	3.0	—	
地域別	152	71.1	57.9	57.9	27.6	36.2	32.2	22.4	15.8	5.3	5.9	1.3	0.7	
地域別	244	57.4	62.7	61.1	37.3	37.7	37.3	17.2	18.9	9.8	2.9	2.9	0.4	
地域別	1094	72.0	55.2	55.4	30.7	34.9	30.5	16.4	21.4	6.9	2.4	3.2	0.5	
地域別	325	64.9	56.6	60.0	30.5	30.5	32.0	15.4	16.0	4.9	2.8	1.8	0.9	
地域別	203	62.1	62.1	62.1	38.4	36.5	35.5	17.7	24.1	6.9	2.0	1.0	—	
地域別	568	62.9	59.9	60.2	39.4	33.8	37.0	18.1	17.4	7.7	3.7	3.5	0.4	

*03年以前：該当項目なし

結婚を決めた理由ベスト3は、1位「相手と一緒に将来を生きたかったから」(73%)、2位「相手と一緒に生活をしたかったから」(64%)、3位「精神的に安らぎが得られるから」(39%)となった。

妻の年齢別にみると、「精神的に安らぎが得られるから」「親が喜ぶから」「世間体が気になるから」は年齢が高くなるほど増える傾向がある。また、「子供ができたから」は24歳以下が一番多く、1割を超えている。

■結婚を決めた理由(全体／複数回答)

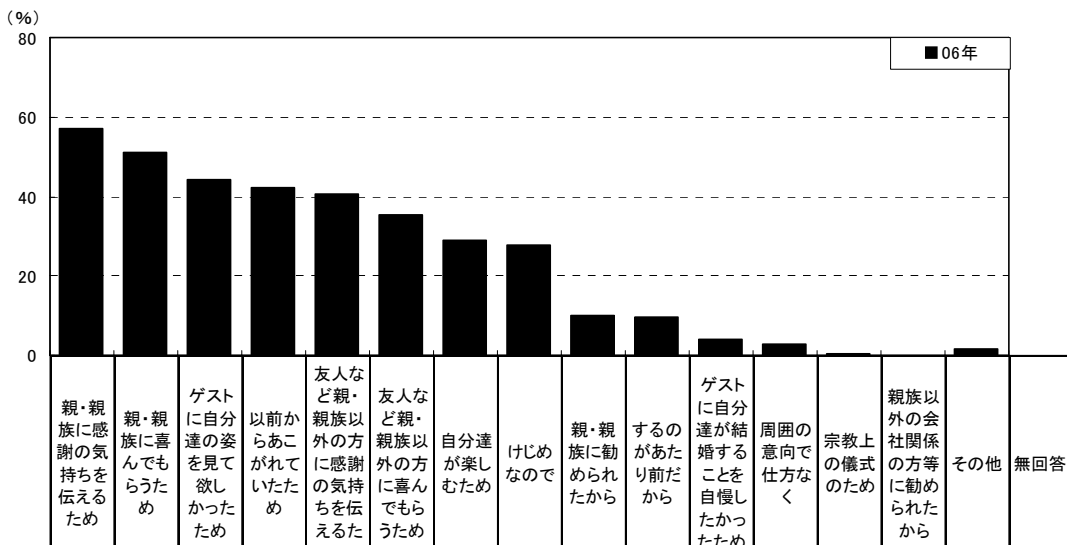


	調査数	理由														
		相手と一緒に将来を生きたかったから	相手と一緒に生活をしたかったから	精神的に安らぎが得られるから	子供など家族が欲しかったから	結婚する年齢になったから	親が喜ぶから	経済的に安定するから	子供ができたから	親・親族に勧められたから	するのあたり前だから	世間体が気になったから	仕事に打ち込むことができるから	その他	無回答	
東海	06年 630	72.5	64.1	39.2	26.7	25.1	7.8	4.6	3.5	3.0	1.9	1.7	1.3	3.0	—	
県別																
	愛知県	413	71.9	62.2	37.0	24.9	22.0	7.5	3.9	3.4	2.4	1.9	1.7	1.0	3.9	—
	岐阜県	123	71.5	72.4	42.3	30.9	35.0	9.8	6.5	5.7	4.1	3.3	2.4	1.6	2.4	—
	三重県	94	76.6	61.7	44.7	28.7	25.5	6.4	5.3	1.1	4.3	—	1.1	2.1	—	—
妻の年齢別																
	24歳以下	126	74.6	63.5	35.7	31.0	12.7	7.1	6.3	11.1	6.3	3.2	0.8	0.8	3.2	—
	25～29歳	374	71.7	66.8	37.2	24.1	28.6	7.2	4.0	1.6	1.9	1.3	1.1	1.3	2.7	—
	30～34歳	115	73.0	55.7	46.1	29.6	29.6	9.6	5.2	1.7	3.5	2.6	4.3	1.7	3.5	—
	35歳以上	15	73.3	66.7	66.7	33.3	6.7	13.3	—	—	—	—	6.7	—	6.7	—
地域別																
	全国(推計値)		75.1	63.5	42.6	26.6	24.7	8.9	6.9	5.0	4.4	3.2	2.8	1.8	3.7	0.2
	北海道	424	78.1	66.3	46.7	25.2	21.5	9.7	6.4	5.7	3.8	5.0	2.8	2.1	2.6	—
	青森・秋田・岩手	162	76.5	66.0	42.0	30.2	25.9	10.5	6.8	8.0	5.6	8.6	4.3	2.5	3.1	—
	宮城・山形	237	80.2	57.4	46.4	23.6	23.6	5.9	9.7	7.2	5.9	3.4	3.0	1.7	3.8	0.4
	福島	97	79.4	68.0	47.4	24.7	15.5	10.3	9.3	8.2	5.2	1.0	2.1	1.0	1.0	—
	茨城・栃木・群馬	505	73.7	63.2	44.6	26.1	25.0	7.3	6.1	8.1	4.2	2.2	3.8	1.4	4.2	0.2
	首都圏	1200	75.1	62.7	41.6	26.3	23.6	9.7	7.3	4.4	4.1	3.3	2.3	1.8	4.0	0.3
	新潟	125	78.4	65.6	56.8	23.2	30.4	8.8	8.0	4.0	4.8	4.8	2.4	0.8	3.2	—
	長野	169	75.1	59.8	42.6	25.4	24.3	5.9	4.1	4.7	4.1	3.0	4.1	3.0	2.4	—
	富山・石川・福井	152	80.9	59.2	45.4	31.6	28.3	7.9	6.6	3.3	4.6	3.3	3.3	0.7	1.3	—
	静岡	244	72.1	73.4	46.7	29.9	27.9	10.2	6.1	4.1	6.1	4.1	3.3	1.2	4.1	—
	関西	1094	73.4	63.7	42.7	25.3	28.4	10.1	8.4	4.6	4.4	2.9	4.3	1.7	4.7	0.1
	岡山・広島・山口	325	74.8	62.5	39.1	24.6	22.2	5.5	5.5	6.2	6.5	2.5	1.5	1.8	4.3	0.3
	四国	203	75.9	64.0	42.9	23.6	23.6	10.8	5.4	5.4	3.9	4.4	2.5	2.0	2.5	—
	九州	568	76.4	63.2	41.4	30.8	22.9	7.6	6.7	5.6	5.3	3.0	2.3	2.6	3.5	0.4

披露宴・披露パーティをあげた理由ベスト3は、1位「親・親族に感謝の気持ちを伝えるため」(57%)
2位「親・親族に喜んでもらうため」(51%)、3位「ゲストに自分達の姿を見て欲しかったため」(44%)となった。

妻の年齢別にみると、「以前からあこがれていたため」「自分達が楽しむため」は20代以下に多く、逆に「親・親族に感謝の気持ちを伝えるため」「親・親族に喜んでもらうため」は30代以上に多くみられる。

■披露宴・披露パーティをあげた理由(披露宴・披露パーティ実施者/複数回答)



調査数

	06年	57.2	51.2	44.1	42.1	40.6	35.5	29.1	27.6	10.0	9.7	4.2	2.7	0.3	—	1.8	0.7	
東海	598	57.2	51.2	44.1	42.1	40.6	35.5	29.1	27.6	10.0	9.7	4.2	2.7	0.3	—	1.8	0.7	
県別	愛知県	394	57.4	50.0	44.4	42.1	40.4	34.0	31.5	29.2	10.7	9.9	4.6	1.8	0.5	—	1.8	0.5
	岐阜県	116	53.4	52.6	44.0	42.2	40.5	31.9	25.0	26.7	8.6	12.9	3.4	6.0	—	—	1.7	0.9
	三重県	88	61.4	54.5	43.2	42.0	42.0	46.6	23.9	21.6	9.1	4.5	3.4	2.3	—	—	2.3	1.1
妻の年齢別	24歳以下	119	57.1	49.6	49.6	54.6	36.1	39.5	31.9	20.2	11.8	10.1	10.1	3.4	—	—	2.5	0.8
	25~29歳	358	55.0	48.6	44.1	43.6	39.4	30.7	30.2	28.5	9.2	10.1	3.1	3.1	0.3	—	1.7	0.6
	30~34歳	107	61.7	60.7	36.4	25.2	48.6	46.7	23.4	29.0	11.2	9.3	1.9	0.9	0.9	—	1.9	0.9
	35歳以上	14	78.6	57.1	57.1	28.6	50.0	35.7	21.4	57.1	7.1	—	—	—	—	—	—	—
地域別	全国(推計値)		60.3	54.9	45.1	41.1	42.3	37.0	29.3	31.5	11.9	8.7	4.7	2.3	0.1	0.6	2.2	0.8
	北海道	385	57.7	54.0	40.0	44.2	39.0	37.1	35.6	31.4	11.9	4.2	3.4	2.1	—	2.6	2.6	0.8
	青森・秋田・岩手	152	56.6	49.3	46.7	40.1	38.8	34.2	23.7	28.9	21.1	7.9	3.9	3.3	—	1.3	2.6	1.3
	宮城・山形	222	58.6	49.1	41.0	38.3	38.7	34.7	25.7	30.6	18.5	6.8	3.2	3.6	0.5	—	0.9	1.4
	福島	95	54.7	47.4	45.3	38.9	38.9	31.6	22.1	36.8	12.6	9.5	12.6	1.1	—	—	1.1	—
	茨城・栃木・群馬	489	57.7	50.9	44.8	47.6	37.0	37.2	29.4	33.3	11.9	7.2	5.7	1.8	—	0.2	2.9	0.8
	首都圏	1150	60.8	57.3	42.7	39.0	43.4	36.4	30.4	33.7	12.3	9.1	4.4	2.3	—	0.7	2.2	0.7
	新潟	121	70.2	47.1	48.8	49.6	50.4	33.1	26.4	22.3	13.2	5.8	8.3	3.3	—	1.7	2.5	0.8
	長野	167	52.7	49.1	46.1	40.7	37.1	36.5	26.9	34.7	12.0	5.4	5.4	3.6	—	—	3.0	1.8
	富山・石川・福井	147	57.1	51.0	43.5	38.1	36.1	35.4	26.5	32.0	16.3	12.2	2.0	4.8	—	0.7	1.4	2.0
	静岡	237	63.7	56.1	50.2	39.2	47.3	39.2	25.3	32.1	10.5	11.4	5.5	2.1	—	0.4	0.8	0.8
	関西	1027	62.4	60.4	48.1	41.6	39.4	37.3	30.7	30.5	10.5	7.9	5.6	2.0	0.1	0.6	1.7	0.7
	岡山・広島・山口	316	57.6	53.5	48.7	43.0	44.9	38.0	29.7	27.8	13.9	9.2	4.4	1.6	—	—	2.2	1.3
	四国	194	58.8	57.7	48.5	44.3	46.4	41.2	28.9	26.8	10.3	10.8	4.1	1.5	—	—	—	0.5
	九州	553	63.8	51.2	46.8	40.7	48.1	40.1	26.8	32.2	9.2	9.9	4.0	2.4	0.5	0.9	4.7	0.7