

2007年9月7日

関西ゼクシィ 結婚トレンド調査2006【訂正版】

関西における結婚費用(※)は372万円で、05年に引き続き2年連続の増加。(※結納・婚約～新婚旅行までにかかった費用)

結婚情報誌「ゼクシィ」では、新婚カップルの結婚スタイルについて詳細に把握するために、毎年「結婚トレンド調査」を実施しています。1994年に首都圏で開始した調査は、年々調査エリアを拡大し、現在は首都圏、関西、東海、九州、北海道、青森・秋田・岩手、宮城・山形、福島、岡山・広島・山口、静岡、北関東(茨城・栃木・群馬)、新潟、長野、北陸(富山・石川・福井)、四国の15エリアによる全国規模の調査を実施しております。全国(「ゼクシィ」非発行エリアを除く)の婚姻届出数に合わせて推計した「全国値」も算出してありますので、各地域の位置付けもわかるようになっていきます。ここに、調査結果の要旨をご報告いたします。

(関西ゼクシィ 編集長 藤原 淳)

※2007年9月7日に一部データを修正しております。

3ページ:1人あたりの挙式、披露宴・披露パーティ費用(98年～05年)

4ページ:1人あたりの挙式、披露宴・披露パーティ費用(98年～05年)

【主な内容】

▼結婚費用・結婚資金

- P3 ◇結納・婚約～新婚旅行までにかかった費用総額の平均は、前回調査より22.6万円アップの372万円。
- P4 ◇挙式、披露宴・披露パーティ費用総額の平均は、前回調査より7.4万円アップの265万円。
◇招待客1人あたりの単価は5.0万円。(全国3位/15地域中、全国平均4.6万円)
- P5 ◇結婚費用に関して、親・親族から援助があった人は73%。
◇援助があった人の援助総額は、平均189万円。

▼結婚式の実態

- P6 ◇披露宴・披露パーティの招待客人数の平均は59人。(全国15位/15地域中、全国平均75人)
- P7 ◇実施した挙式形式は「キリスト教式(教会式)」が最も高く69%、「人前式」は18%、「神前式」は12%。
◇披露宴・披露パーティ会場は「ホテル」が最も高く42%、以下「一般の結婚式場」(18%)、「ハウスウェディング(ゲストハウス)」(17%)の順。
- P8 ◇挙式、披露宴・披露パーティの際に心がけたことベスト3は
1位 「アットホームなムードになること」(72%)
2位 「自分らしさを表現できること」(55%)「列席者を退屈させないこと」(55%)
- P9 ◇結婚を決めた理由ベスト3は
1位 「相手と一緒に将来を生きたかったから」(73%)
2位 「相手と一緒に生活をしたかったから」(64%)
3位 「精神的に安らぎが得られるから」(43%)
- P10 ◇披露宴・披露パーティをあげた理由ベスト3は
1位 「親・親族に感謝の気持ちを伝えるため」(62%)
2位 「親・親族に喜んでもらうため」(60%)
3位 「ゲストに自分達の姿を見て欲しかったため」(48%)

◆出版・印刷物へデータを転載する際には、“結婚情報誌「ゼクシィ」(リクルート発行)調べ”と明記いただけますようお願い申し上げます。

【本件に関するお問い合わせ先】

https://www.recruit.jp/support/inquiry_press.html

【調査概要】

【調査方法】 郵送法

【調査期間】 2006年4月28日～6月5日

【調査対象】 北海道、青森・秋田・岩手、宮城・山形、福島、茨城・栃木・群馬、首都圏、東海、新潟、長野、富山・石川・福井、静岡、関西、岡山・広島・山口、四国、九州の2005年4月～2006年3月に結婚(挙式、披露宴・披露パーティ)をした、もしくは結婚予定があった「ゼクシィ」読者のうち、各エリアごとにランダムサンプリングし、調査票を郵送。調査票への記入は妻に依頼。

※対象エリアの分け方は、05年の「ゼクシィ」各版の発行エリアと同一になります。

【集計サンプル数】

計6,135人[北海道:424人、青森・秋田・岩手:162人、宮城・山形:237人、福島:97人、茨城・栃木・群馬:505人、首都圏(東京都・神奈川県・千葉県・埼玉県・山梨):1,200人、新潟:125人、長野:169人、富山・石川・福井:152人、静岡:244人、東海(愛知・岐阜・三重):630人、関西(大阪府・兵庫県・京都府・奈良・滋賀・和歌山):1,094人、岡山・広島・山口:325人、四国(愛媛・香川・徳島・高知):203人、九州(福岡・佐賀・長崎・熊本・大分・宮崎・鹿児島):568人]

※回収されたサンプルのうち、対象期間内に挙式または披露宴・披露パーティをどちらもあげていないものは除いています。

※地域別の集計は「妻の結婚前の住所」で行なっています。また、04年まではどの地域版のゼクシィ読者であったかに基づいて集計しています。

※全国集計については、各エリアの婚姻届出数(平成16年厚生労働省人口動態調査調べ)にあわせてウエイトバック集計を行った推計値を掲載しています。(全国(ゼクシィ発行エリア外を除く)の婚姻届出数合計は705,125組。)また、04年までの全国集計は、各エリアのサンプルをそのまま積み上げて平均を求めた単純平均のため、データに連続性がないので結果は表示していません。

※本文中で使用している時系列のデータは、それぞれ過去に実施した同調査のデータです。調査方法、調査対象者は本年と同様、集計サンプル数については下記の通りです。

- ▼1994年調査 首都圏288人
- ▼1995年調査 首都圏433人
- ▼1996年調査 首都圏353人、関西348人、東海309人
- ▼1997年調査 首都圏、関西、東海 各400人
- ▼1998年調査 首都圏、関西、東海 各400人
- ▼1999年調査 首都圏、関西、東海、九州 各400人
- ▼2000年調査 首都圏、関西、東海、九州 各400人
- ▼2001年調査 北海道、東北、首都圏、東海、静岡、関西、中国、九州 各400人
- ▼2002年調査 北海道、東北、茨城・栃木・群馬、首都圏、東海、静岡、関西、中国、九州 各400人 新潟、長野、富山・石川・福井 各250人
- ▼2003年調査 北海道、東北、茨城・栃木・群馬、首都圏、東海、静岡、関西、中国、九州 各400人 長野、富山・石川・福井、四国 各350人、新潟250人
- ▼2004年調査 北海道、東北、茨城・栃木・群馬、首都圏、東海、静岡、関西、岡山・広島・山口 各400人 新潟230人、長野340人、富山・石川・福井313人、四国305人、九州402人
- ▼2005年調査 北海道、茨城・栃木・群馬、首都圏、東海、関西、岡山・広島・山口、九州 各400人 青森・秋田・岩手156人、宮城・山形347人、福島94人、新潟166人、長野219人、富山・石川・福井214人、静岡279人、四国272人

【回答者プロフィール】

■結婚時の夫・妻の年齢(全体/単一回答)

	関西							全国 (推計値)	地域別													
	06年 (n=1094)	05年 (n=400)	04年 (n=400)	03年 (n=400)	02年 (n=400)	01年 (n=400)	00年 (n=400)		北海道 (n=424)	青森・秋田・岩手 (n=162)	宮城・山形 (n=237)	福島 (n=97)	茨城・栃木・群馬 (n=505)	首都圏 (n=1200)	新潟 (n=125)	長野 (n=169)	富山・石川・福井 (n=152)	静岡 (n=244)	東海 (n=630)	岡山・広島・山口 (n=325)	四国 (n=203)	九州 (n=568)
24歳以下	9.0	8.8	9.3	8.8	11.3	11.0	12.0	9.4	9.2	14.8	13.9	13.4	14.3	6.1	9.6	7.1	7.2	14.8	10.2	9.2	17.7	10.4
25～29歳	49.5	53.8	50.3	55.0	52.5	55.8	55.5	49.5	56.4	44.4	51.5	43.3	49.9	46.6	50.4	47.9	57.2	43.4	54.3	57.2	50.2	48.6
30～34歳	30.3	27.0	29.3	28.8	26.8	21.5	24.0	30.1	25.5	27.2	23.2	29.9	25.0	33.0	31.2	34.9	26.3	30.7	27.3	27.4	25.6	32.7
35歳以上	11.0	10.3	11.0	7.5	8.8	11.0	8.3	11.0	9.0	13.6	11.4	13.4	10.9	14.2	8.8	10.1	9.2	11.1	8.3	6.2	6.4	8.3
無回答	0.2	0.3	0.3	—	0.8	0.8	0.3	0.1	—	—	—	—	—	0.2	—	—	—	—	—	—	—	—
平均(歳)	29.3	29.1	29.2	28.8	28.8	28.8	28.5	29.2	28.8	29.0	28.8	29.0	28.7	29.9	29.0	29.2	28.8	29.0	28.7	28.5	28.0	28.9

	関西							全国 (推計値)	地域別													
	06年 (n=1094)	05年 (n=400)	04年 (n=400)	03年 (n=400)	02年 (n=400)	01年 (n=400)	00年 (n=400)		北海道 (n=424)	青森・秋田・岩手 (n=162)	宮城・山形 (n=237)	福島 (n=97)	茨城・栃木・群馬 (n=505)	首都圏 (n=1200)	新潟 (n=125)	長野 (n=169)	富山・石川・福井 (n=152)	静岡 (n=244)	東海 (n=630)	岡山・広島・山口 (n=325)	四国 (n=203)	九州 (n=568)
24歳以下	14.5	16.5	16.8	16.0	19.3	21.0	25.8	16.2	18.9	21.0	21.5	23.7	23.0	11.7	16.0	10.7	22.4	18.0	20.0	19.4	24.6	16.4
25～29歳	59.4	61.3	57.3	65.0	57.8	58.0	58.8	57.8	58.5	56.8	56.1	51.5	53.3	57.5	61.6	65.1	50.7	57.4	59.4	60.9	57.1	57.2
30～34歳	21.6	19.5	22.0	16.0	20.8	17.8	13.0	21.9	17.7	22.2	16.9	17.5	20.8	25.5	17.6	20.7	23.7	21.7	18.3	17.2	17.7	23.2
35歳以上	4.4	2.8	3.8	3.0	1.8	2.5	2.3	4.0	5.0	—	5.1	7.2	3.0	5.3	4.8	3.6	2.6	2.9	2.4	2.5	0.5	3.2
無回答	0.1	—	0.3	—	0.5	0.8	0.3	0.1	—	—	0.4	—	—	0.1	—	—	0.7	—	—	—	—	—
平均(歳)	27.9	27.4	27.5	27.3	27.3	26.9	26.6	27.7	27.4	27.0	27.3	27.4	27.2	28.2	27.5	27.9	27.4	27.5	27.2	27.2	26.7	27.5

■現在の居住地(全体/単一回答)

	北海道 (n=424)	青森・秋田・岩手 (n=162)	宮城・山形 (n=237)	福島 (n=97)	茨城・栃木・群馬 (n=505)	首都圏 (n=1200)	新潟 (n=125)	長野 (n=169)	富山・石川・福井 (n=152)	静岡 (n=244)	東海 (n=630)	関西 (n=1094)	岡山・広島・山口 (n=325)	四国 (n=203)	九州 (n=568)														
北海道	88.7	青森	22.2	宮城	65.8	福島	82.5	茨城	28.5	東京	32.9	新潟	80.8	長野	88.8	富山	40.8	静岡	84.4	愛知	62.4	大阪	41.0	広島	47.1	愛媛	36.0	福岡	43.3
その他	9.4	秋田	25.3	山形	19.0	その他	17.5	栃木	28.3	神奈川	22.8	その他	17.6	その他	10.7	石川	33.6	その他	15.6	岐阜	15.7	兵庫	22.2	岡山	22.2	香川	30.0	佐賀	4.0
無回答	1.9	岩手	30.9	その他	14.8	無回答	—	群馬	28.3	千葉	14.9	無回答	1.6	無回答	0.6	福井	12.5	無回答	—	三重	11.4	京都	10.0	山口	12.6	徳島	14.8	長崎	7.0
		その他	20.4	無回答	0.4	その他	14.1	埼玉	16.6	その他	11.1	埼玉	16.6	その他	0.8	福井	13.2	無回答	—	三重	9.7	奈良	4.8	その他	17.8	高知	7.9	熊本	12.0
		無回答	1.2			無回答	0.8	山梨	1.5	その他	11.0				無回答	—	無回答	—			滋賀	5.1	無回答	0.3	その他	11.3	大分	7.0	
						その他	11.0			その他	11.0				無回答	—	無回答	—			和歌山	2.1				宮崎	7.2		
						無回答	0.3			その他	11.0				無回答	—	無回答	—			和歌山	2.1				鹿児島	8.3		
										その他	11.0				無回答	—	無回答	—			和歌山	2.1				その他	10.2		
															無回答	—	無回答	—			和歌山	2.1				その他	10.2		
															無回答	—	無回答	—			和歌山	2.1				その他	10.2		
															無回答	—	無回答	—			和歌山	2.1				その他	10.2		
															無回答	—	無回答	—			和歌山	2.1				その他	10.2		
															無回答	—	無回答	—			和歌山	2.1				その他	10.2		
															無回答	—	無回答	—			和歌山	2.1				その他	10.2		
															無回答	—	無回答	—			和歌山	2.1				その他	10.2		
															無回答	—	無回答	—			和歌山	2.1				その他	10.2		
															無回答	—	無回答	—			和歌山	2.1				その他	10.2		
															無回答	—	無回答	—			和歌山	2.1				その他	10.2		
															無回答	—	無回答	—			和歌山	2.1				その他	10.2		
															無回答	—	無回答	—			和歌山	2.1				その他	10.2		
															無回答	—	無回答	—			和歌山	2.1				その他	10.2		
															無回答	—	無回答	—			和歌山	2.1				その他	10.2		
															無回答	—	無回答	—			和歌山	2.1				その他	10.2		
															無回答	—	無回答	—			和歌山	2.1				その他	10.2		
															無回答	—	無回答	—			和歌山	2.1				その他	10.2		
															無回答	—	無回答	—			和歌山	2.1				その他	10.2		
															無回答	—	無回答	—			和歌山	2.1				その他	10.2		
															無回答	—	無回答	—			和歌山	2.1				その他	10.2		
															無回答	—	無回答	—			和歌山	2.1				その他	10.2		
															無回答	—	無回答	—			和歌山	2.1				その他	10.2		
															無回答	—	無回答	—			和歌山	2.1				その他	10.2		
															無回答	—	無回答	—			和歌山	2.1				その他	10.2		
															無回答	—	無回答	—			和歌山	2.1				その他	10.2		
															無回答	—	無回答	—			和歌山	2.1				その他	10.2		
															無回答	—	無回答	—			和歌山	2.1				その他	10.2		

結婚費用(結納・婚約～新婚旅行までにかかった費用総額)は、前回調査より22.6万円アップの372万円。02年以降はおおむね増加を続け、02年からの4年間で53.9万円アップしている。(全国13位/15地域中、全国平均397万円)

■結納・婚約～新婚旅行にまつわる金額 平均額一覧(金額回答者/単一回答)

▼結納・婚約～新婚旅行までにかかった費用

	関西													県別					
														大阪府	兵庫県	京都府	奈良県	滋賀県	和歌山県
	06年	05年	04年	03年	02年	01年	00年	99年	98年	97年	96年	06年	06年	06年	06年	06年			
調査数	平均(万円)	平均(万円)	平均(万円)	平均(万円)	平均(万円)	平均(万円)	平均(万円)	平均(万円)	平均(万円)	平均(万円)	平均(万円)	平均(万円)	平均(万円)	平均(万円)	平均(万円)	平均(万円)			
結納・婚約～新婚旅行までにかかった費用 総額	550	371.6	349.0	340.5	345.1	317.7	342.3	368.7	392.8	403.9	431.0	*	354.4	386.8	394.3	420.6	351.8	346.7	
項目別平均額 *1	仲人へのお礼 *2	12	13.0	10.3	17.2	18.4	18.9	18.2	17.2	18.3	15.8	16.6	17.7	11.8	15.0	10.0	20.0	—	—
	結納・会場費	216	14.5	11.1	13.6	17.6	15.0	13.1	16.0	16.1	11.3	12.9	28.6	10.6	23.9	11.1	12.4	12.1	6.1
	両家の顔合わせ・会場費	492	5.2	6.0	5.6	7.2	8.5	5.9	6.5	6.0	5.9	6.5	28.6	5.0	5.5	5.4	5.7	4.8	4.2
	婚約指輪 *3	614	39.2	36.6	44.2	40.1	42.5	43.4	43.2	49.5	55.1	57.3	67.7	37.9	41.3	40.9	38.3	39.0	35.3
	結婚指輪(2人分)	1050	17.2	16.1	16.1	14.0	13.3	11.8	11.2	10.7	9.8	9.5	8.5	16.9	17.7	17.0	17.0	18.3	17.2
	挙式・披露宴・披露パーティ総額	1053	265.0	257.6	239.8	237.4	222.3	234.5	245.6	250.5	264.4	275.3	*	259.6	260.7	285.7	290.0	264.9	237.7
	新婚旅行	801	52.3	50.7	48.6	51.8	45.8	51.9	55.6	61.5	61.6	61.4	59.5	50.5	54.0	54.4	55.8	47.7	54.2
	新婚旅行土産	672	16.3	13.5	15.0	15.4	14.6	17.7	19.4	21.8	22.4	26.5	24.5	16.4	17.3	14.5	16.6	13.7	17.0

▼披露宴・披露パーティのご祝儀額

披露宴・披露パーティのご祝儀額 総額	591	196.6	190.9	196.0	196.9	199.0	194.1	202.6	211.9	227.7	214.3	208.5	200.8	196.9	203.4	171.8	175.9	178.4
招待客別平均額	友人・同僚	811	3.0	3.0	3.1	2.9	2.9	2.9	2.9	2.8	2.8	2.7	3.0	3.0	2.9	2.9	2.9	2.9
	上司	606	3.8	3.9	4.0	3.9	3.7	3.7	3.8	3.7	3.8	3.8	3.6	3.8	4.0	3.8	4.0	3.6
	親族	744	6.3	7.2	6.7	6.9	6.9	6.6	6.5	7.5	7.9	7.3	8.0	6.1	6.8	6.2	6.3	6.6
	恩師	163	3.7	3.7	3.7	3.7	3.8	3.5	4.1	3.8	4.0	3.8	3.8	3.8	3.5	3.8	3.2	3.7

▼二次会の会費

二次会の会費	男性	641	0.7	0.6	0.7	0.7	0.6	0.7	0.6	0.6	0.6	0.6	0.6	0.7	0.7	0.7	0.7	0.7	0.9
	女性	641	0.6	0.6	0.6	0.6	0.6	0.6	0.6	0.6	0.6	0.6	0.6	0.6	0.6	0.6	0.6	0.6	0.5
	※参考 二次会出席者数(人)	641	47.7	44.9	46.2	47.3	44.9	46.6	47.8	50.1	42.8	62.7	48.4	49.8	45.3	46.7	53.3	39.0	37.5

<参考>1人あたりの挙式・披露宴・披露パーティ費用

挙式・披露宴・披露パーティ総額(披露宴実施者ベース) *4	992	276.8	267.8	246.7	249.1	236.5	250.7	262.7	265.8	278.2	*	*	271.5	272.7	294.7	302.4	277.2	252.7
披露宴・披露パーティ招待客人数(人)	1027	58.9	59.1	58.7	60.5	57.7	61.1	64.8	66.5	69.1	70.5	67.0	59.1	57.2	60.6	61.2	62.1	53.0
1人あたりの挙式・披露宴・披露パーティ費用 *5	992	5.0	5.0	4.5	4.2	4.3	4.2	4.2	4.2	4.2	*	*	4.9	5.1	5.0	5.1	4.6	4.8

注 *1:「結納から新婚旅行までにかかった費用」の算出時に用いた各項目の平均金額を掲載しているが、これは各項目に費用が発生した人の平均金額であり、各項目の平均金額の合計は、「結納から新婚旅行にかかった費用総額」とは一致しない

注 *2: サンプル数が少数なので注意を要する

注 *3: 04年までは、婚約記念品として扱っている

注 *4: 04年までは、挙式・披露宴・披露パーティの両方を実施した人ベースで算出

注 *5: 各サンプルごと「挙式・披露宴・披露パーティ総額(万円)」を「披露宴・披露パーティ招待客人数(人)」で割って算出

※「*」は該当項目なし

■結納・婚約～新婚旅行までにかかった費用 平均額一覧【地域別】(金額回答者/単一回答)

▼結納・婚約～新婚旅行までにかかった費用

	全国(推計値)	(万円)														
		1位	2位	3位	4位	5位	6位	7位	8位	9位	10位	11位	12位	13位	14位	15位
		新潟	茨城・群馬・栃木	長野	富山・石川・福井	福島	宮城・山形	東海	岡山・広島・山口	青森・秋田・岩手	九州	首都圏	静岡	関西	四国	北海道
06年	06年	06年	06年	06年	06年	06年	06年	06年	06年	06年	06年	06年	06年	06年	06年	
結納・婚約～新婚旅行までにかかった費用 総額	396.8	439.6	437.3	428.6	424.4	420.8	420.1	415.5	412.9	412.7	407.2	407.1	401.7	371.6	370.3	244.7
項目別平均額 *1	仲人へのお礼 *2	18.0	17.1	15.0	55.0	—	17.0	22.9	31.9	30.0	11.7	16.1	20.0	13.0	20.0	9.3
	結納・会場費	11.9	10.8	11.2	21.4	9.2	13.9	19.5	10.9	12.6	13.3	15.2	8.3	14.5	17.2	8.7
	両家の顔合わせ・会場費	4.9	5.0	5.6	7.8	4.3	5.0	4.7	5.2	4.7	5.4	6.3	5.3	5.2	3.9	4.9
	婚約指輪	32.4	32.5	30.0	34.8	32.8	31.8	38.4	35.4	28.6	31.7	37.0	33.1	39.2	31.9	26.8
	結婚指輪(2人分)	15.8	18.2	15.5	18.1	14.2	17.2	19.2	17.3	17.9	16.0	17.9	18.8	17.2	16.9	17.0
	挙式・披露宴・披露パーティ総額	329.7	350.7	337.4	314.1	366.4	335.8	305.1	303.5	335.2	327.9	312.2	318.7	265.0	298.9	161.9
	新婚旅行	47.7	49.3	50.3	56.9	47.1	42.2	57.6	51.9	45.6	42.8	54.7	48.6	52.3	46.9	47.6
	新婚旅行土産	14.3	16.1	14.3	17.9	14.3	13.8	19.8	16.0	13.9	11.2	13.1	16.5	16.3	14.8	13.4

▼結納・婚約～新婚旅行までにかかった費用(時系列)

06年	396.8	439.6	437.3	428.6	424.4	420.8	420.1	415.5	412.9	412.7	407.2	407.1	401.7	371.6	370.3	244.7
05年	381.8	418.0	433.9	413.6	418.9	460.4	416.1	397.5	391.9	430.6	390.1	380.7	415.9	349.0	417.2	233.4
04年	**	411.8	425.8	414.1	410.5	*	*	386.1	360.4	*	401.2	371.3	391.1	340.5	370.3	221.9
03年	**	376.5	428.1	408.4	397.6	*	*	392.7	372.1	*	378.6	353.0	391.7	345.1	378.8	231.4
02年	**	359.0	414.6	394.4	366.3	*	*	374.6	361.0	*	396.5	337.1	373.8	317.7	*	222.5
01年	**	*	*	*	*	*	*	394.8	376.8	*	397.3	351.7	384.1	342.3	*	235.1
00年	**	*	*	*	*	*	*	422.7	*	*	403.1	412.4	*	368.7	*	*
99年	**	*	*	*	*	*	*	431.7	*	*	421.6	403.8	*	392.8	*	*
98年	**	*	*	*	*	*	*	437.7	*	*	410.9	*	*	403.9	*	*
97年	**	*	*	*	*	*	*	449.2	*	*	452.0	*	*	431.0	*	*

注 *1:「結納から新婚旅行までにかかった費用」の算出時に用いた各項目の平均金額を掲載しているが、これは各項目に費用が発生した人の平均金額であり、各項目の平均金額の合計は、「結納から新婚旅行にかかった費用総額」とは一致しない

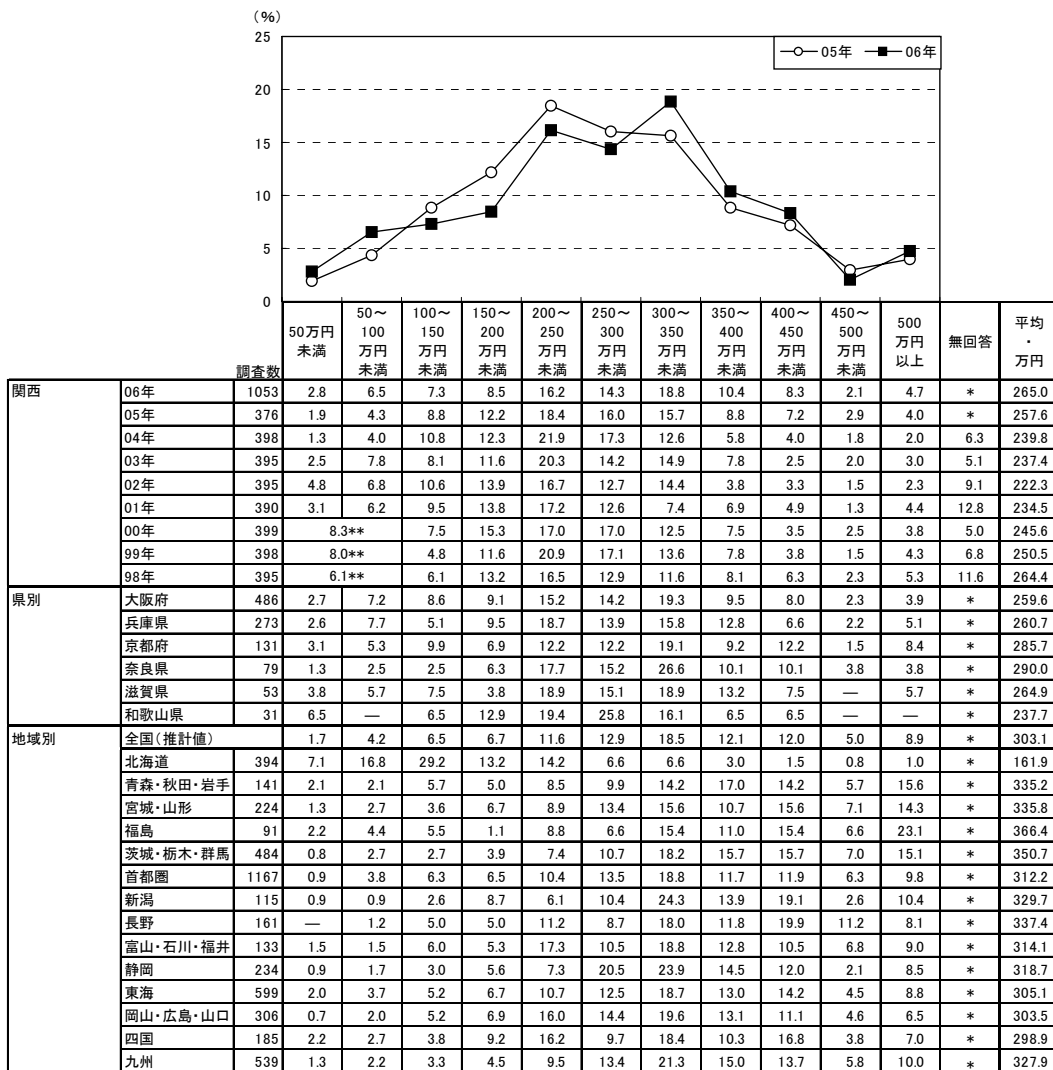
注 *2: サンプル数が少数なので注意を要する

※「*」は該当項目なし

※「**」: 04年まではウエイトバックした全国値を集計していない。

挙式・披露宴・披露パーティ費用総額の平均は265万円となった。
 時系列をみると、98年の調査開始以来減少が続いたが、02年を底に4年連続のアップとなり、4年間で42.7万円増加している。(全国14位/15地域中、全国平均303万円)
 招待客1人あたりの単価は5.0万円。調査開始の98年から比べると0.8万円の増加となっている。
 (全国3位/15地域中、全国平均4.6万円)

■ 挙式・披露宴・披露パーティの費用総額(金額回答者のみ/単一回答)



※04年までは金額無回答者を含む
 *該当項目無し
 **00年以前:「100万円未満」でひとつのカテゴリ

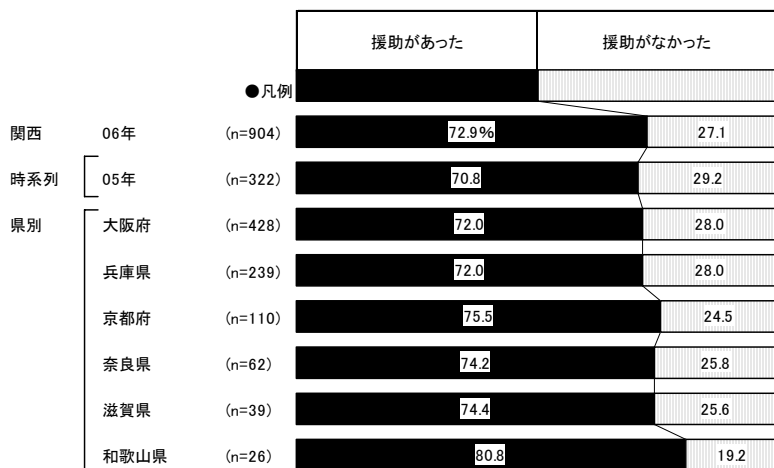
<参考> 1人あたりの挙式・披露宴・披露パーティ費用

	98年	99年	00年	01年	02年	03年	04年	05年	06年
全国(推計値)	*	*	*	*	*	*	*	4.5	4.6
北海道	*	*	*	1.5	1.9	1.8	1.8	2.1	2.2
青森・秋田・岩手	*	*	*	*	*	*	*	3.4	3.5
宮城・山形	*	*	*	*	*	*	*	4.2	4.4
福島	*	*	*	*	*	*	*	3.7	4.0
茨城・栃木・群馬	*	*	*	*	4.0	3.8	4.1	4.2	4.2
首都圏	3.9	4.0	3.9	4.2	4.1	4.1	4.8	5.0	5.0
新潟	*	*	*	*	4.3	4.4	4.9	4.9	5.0
長野	*	*	*	*	3.8	3.6	4.1	4.0	4.3
富山・石川・福井	*	*	*	*	4.8	4.9	4.9	5.2	5.5
静岡	*	*	*	3.8	3.9	3.9	4.1	4.4	4.3
東海	4.5	4.4	4.3	4.7	4.8	4.7	4.8	5.1	5.4
関西	4.2	4.2	4.2	4.2	4.3	4.2	4.5	5.0	5.0
岡山・広島・山口	*	*	*	4.0	4.3	4.3	4.1	4.6	4.9
四国	*	*	*	*	*	3.8	4.2	4.2	4.3
九州	*	3.3	3.1	3.0	3.3	3.3	3.4	3.6	3.6

*: 該当項目無し
 ※各サンプルごとに「挙式・披露宴・披露パーティ総額(万円)」を「披露宴・披露パーティ招待客人数(人)」で割って算出

結婚費用に関して、親・親族から援助があった人は73%。
 援助があった人の援助総額は、平均189万円となった。(全国8位/15地域中、全国平均181万円)

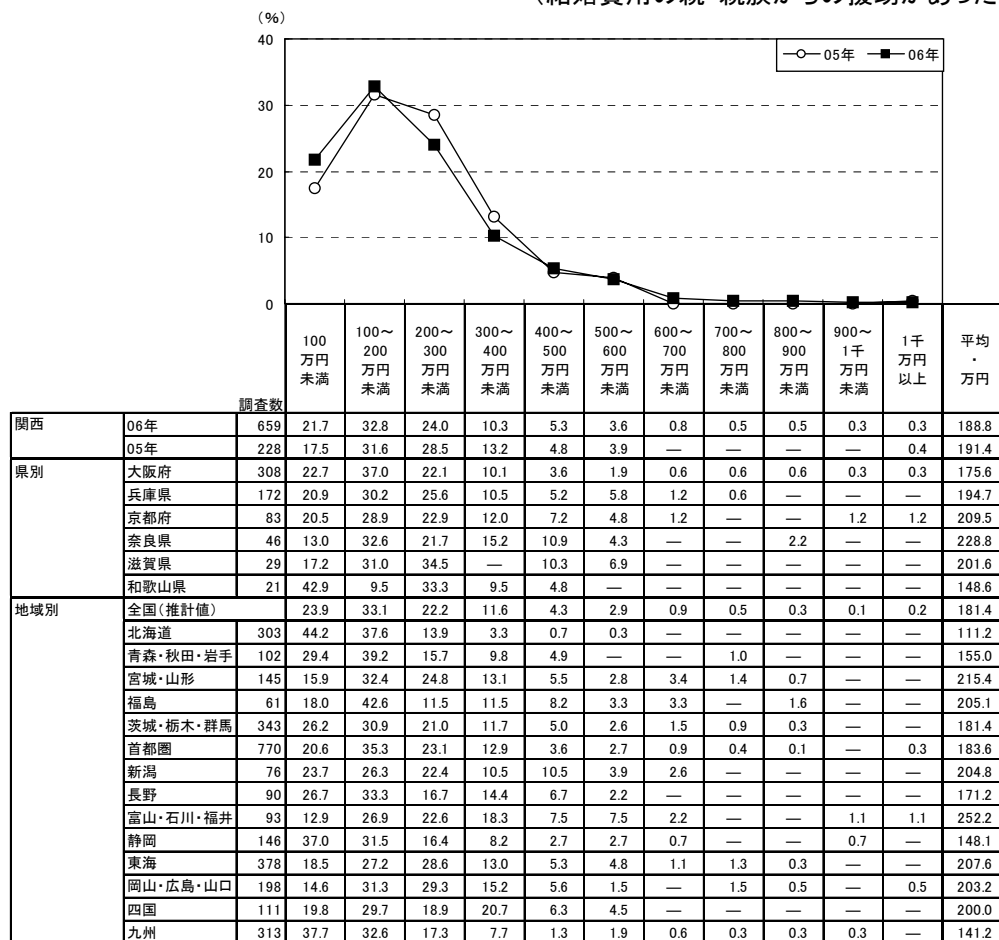
■結婚費用(結納、挙式、披露宴・披露パーティ、二次会、新婚旅行あわせて)の親・親族からの援助有無
 (金額回答者のみ/単一回答)



※「援助があった」: 援助額の総額について回答のあった人を集計

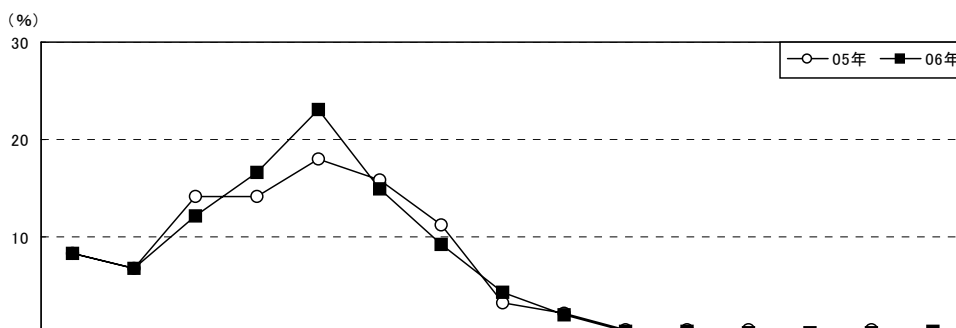
地域別	調査数	援助の有無	
		援助があった	援助がなかった
全国(推計値)		75.3	24.7
北海道	368	82.3	17.7
青森・秋田・岩手	120	85.0	15.0
宮城・山形	171	84.8	15.2
福島	69	88.4	11.6
茨城・栃木・群馬	424	80.9	19.1
首都圏	1046	73.6	26.4
新潟	89	85.4	14.6
長野	127	70.9	29.1
富山・石川・福井	112	83.0	17.0
静岡	191	76.4	23.6
東海	510	74.1	25.9
関西	904	72.9	27.1
岡山・広島・山口	252	78.6	21.4
四国	154	72.1	27.9
九州	450	69.6	30.4

■結婚費用(結納、挙式、披露宴・披露パーティ、二次会、新婚旅行あわせて)の親・親族からの援助総額
 (結婚費用の親・親族からの援助があった人/単一回答)



披露宴・披露パーティの招待客人数の平均は59人。50～70人未満が4割弱を占める。
 全国平均を約16人下回っており、15地域中最も少ない。
 (全国15位/15地域中、全国平均75人)

■披露宴・披露パーティの招待客人数(披露宴・披露パーティ実施者/単一回答)

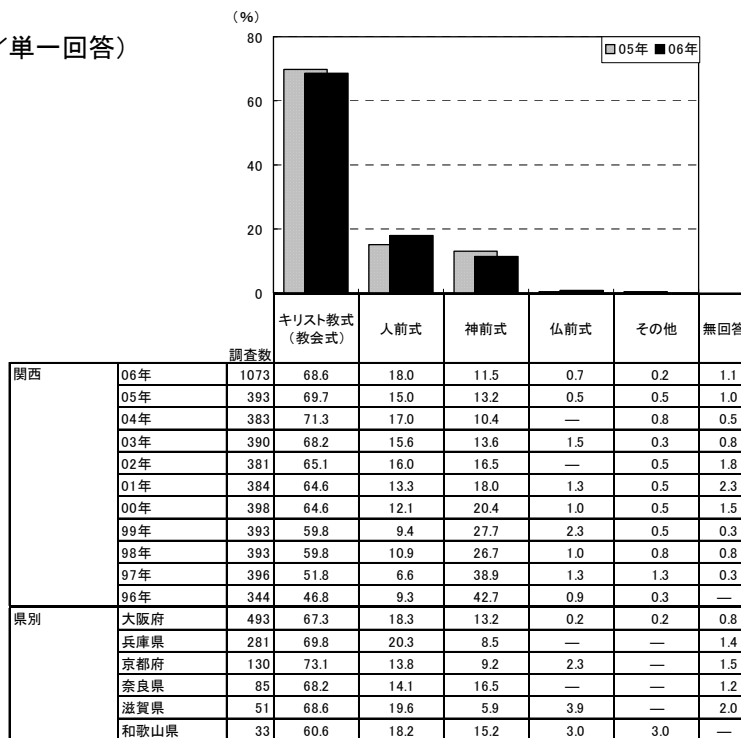


		調査数	30人未満	30～40人未満	40～50人未満	50～60人未満	60～70人未満	70～80人未満	80～90人未満	90～100人未満	100～110人未満	110～120人未満	120～130人未満	130～140人未満	140～150人未満	150～160人未満	160人以上	無回答	平均・人
関西	06年	1027	8.3	6.7	12.1	16.6	23.1	15.0	9.3	4.3	2.0	0.3	0.3	0.1	0.1	0.2	0.3	1.4	58.9
	05年	373	8.3	6.7	14.2	14.2	18.0	15.8	11.3	3.2	2.1	0.5	0.5	0.5	—	0.5	—	4.0	59.1
	04年	384	6.3	7.3	16.9	18.2	20.1	14.3	6.3	3.9	2.9	1.0	0.5	0.3	—	0.3	0.3	1.6	58.7
	03年	367	5.4	5.4	14.2	16.9	20.4	18.5	10.1	3.5	2.7	1.1	0.3	—	—	—	0.3	1.1	60.5
	02年	363	7.7	8.3	15.2	20.1	18.7	11.6	8.3	2.8	4.1	0.6	1.4	—	0.3	—	—	1.1	57.7
	01年	337	4.7	6.5	19.0	13.9	21.4	12.2	9.2	5.6	3.0	0.3	0.6	0.6	0.3	0.3	0.6	1.8	61.1
	00年	361	4.4	5.8	13.0	16.6	17.7	17.7	9.1	6.9	3.9	0.6	1.1	0.3	0.3	0.6	1.2	0.8	64.8
	99年	364	3.6	4.7	8.8	15.7	24.7	17.6	10.4	4.9	4.4	1.1	1.6	1.4*			1.1	66.5	
	98年	369	3.8	3.5	8.9	17.3	20.3	16.3	11.1	7.6	4.1	1.4	0.5	3.0*			2.2	69.1	
	97年	395	2.3	1.8	9.4	12.2	23.3	18.0	17.2	5.6	4.8	1.8	0.3	2.0*			1.5	70.5	
96年	325	4.0	1.8	5.5	18.2	23.7	17.8	12.6	5.8	3.1	2.5	0.6	1.5*			2.8	67.0		
県別	大阪府	474	8.9	6.8	11.8	16.5	21.3	15.8	8.6	4.6	1.9	0.4	0.6	—	0.2	0.2	0.4	1.9	59.1
	兵庫県	265	9.1	7.9	12.8	12.8	27.2	15.5	9.8	2.6	1.9	—	—	—	—	—	—	0.4	57.2
	京都府	129	8.5	6.2	8.5	25.6	19.4	10.9	9.3	6.2	3.9	—	—	—	—	0.8	0.8	—	60.6
	奈良県	80	6.3	3.8	16.3	11.3	23.8	15.0	12.5	6.3	1.3	—	—	1.3	—	—	—	2.5	61.2
	滋賀県	50	6.0	4.0	8.0	18.0	18.0	22.0	12.0	4.0	2.0	2.0	—	—	—	—	—	4.0	62.1
	和歌山県	29	—	10.3	20.7	24.1	37.9	3.4	3.4	—	—	—	—	—	—	—	—	—	53.0
地域別	全国(推計値)	5.3	4.3	7.2	11.4	16.0	14.2	13.9	6.9	7.5	2.4	2.7	1.7	1.0	0.9	3.1	1.7	75.3	
	北海道	385	3.9	4.7	5.7	3.9	7.8	7.5	9.6	5.5	13.2	4.2	6.5	5.5	3.1	3.1	14.0	1.8	102.5
	青森・秋田・岩手	152	2.0	0.7	2.0	2.0	4.6	5.9	15.1	9.2	16.4	5.3	5.9	5.9	3.9	3.3	14.5	3.3	117.8
	宮城・山形	222	3.6	2.3	4.5	7.2	13.1	15.3	17.6	6.3	7.2	4.1	4.5	3.6	2.3	2.7	5.4	0.5	86.6
	福島	95	5.3	4.2	2.1	5.3	5.3	6.3	13.7	10.5	6.3	3.2	7.4	4.2	2.1	2.1	15.8	6.3	102.8
	茨城・栃木・群馬	489	1.6	3.3	4.7	5.7	9.6	12.5	13.9	12.5	13.3	5.3	5.7	3.3	1.0	1.6	4.5	1.4	89.8
	首都圏	1150	6.9	4.5	7.1	10.1	15.7	17.0	16.5	7.4	7.3	2.0	1.1	0.8	0.5	0.3	1.1	1.6	69.6
	新潟	121	1.7	3.3	5.8	14.0	25.6	14.0	18.2	8.3	5.0	—	2.5	—	—	—	—	1.7	68.9
	長野	167	1.8	4.8	5.4	4.2	10.2	12.0	15.0	15.0	15.0	3.0	6.6	1.8	0.6	1.8	1.8	1.2	84.2
	富山・石川・福井	147	7.5	4.1	6.8	29.3	23.8	12.2	5.4	4.8	2.7	0.7	0.7	—	—	—	—	2.0	59.0
	静岡	237	2.5	3.8	4.2	6.8	14.8	20.7	19.8	10.1	7.2	1.7	2.1	0.8	—	0.8	2.5	2.1	78.4
	東海	598	5.5	4.2	10.2	20.6	24.9	16.2	10.5	2.8	2.5	—	0.5	0.3	0.2	0.2	0.2	1.2	61.0
	岡山・広島・山口	316	4.1	4.4	9.2	15.8	21.5	17.1	11.7	4.4	5.4	0.9	0.9	0.9	0.6	0.3	0.9	1.6	67.1
	四国	194	2.1	4.6	5.2	12.9	10.8	9.8	18.6	8.8	7.7	3.6	6.7	3.6	1.0	—	3.6	1.0	81.8
	九州	553	2.0	1.8	2.7	4.7	6.0	8.0	15.6	8.0	15.0	6.5	8.0	4.9	3.3	2.7	8.1	2.9	100.7

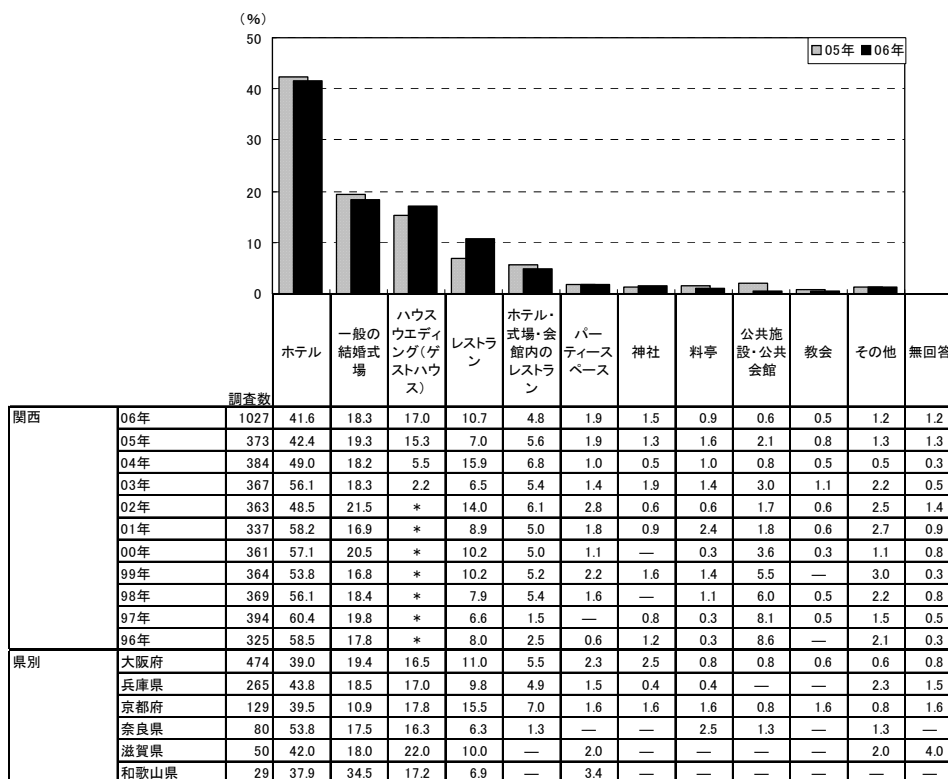
*99年以前:「130人以上」でひとつのカテゴリ

実施した挙式形式は「キリスト教式(教会式)」が69%で最も高く、「人前式」は18%、「神前式」は12%となった。披露宴・披露パーティ会場は「ホテル」が42%で最も高く、以下「一般の結婚式場」(18%)、「ハウスウエディング(ゲストハウス)」(17%)が続く。時系列をみると、「ハウスウエディング(ゲストハウス)」が年々増加傾向にある。

■実施した挙式形式(挙式実施者/単一回答)



■披露宴・披露パーティ会場(披露宴・披露パーティ実施者/単一回答)

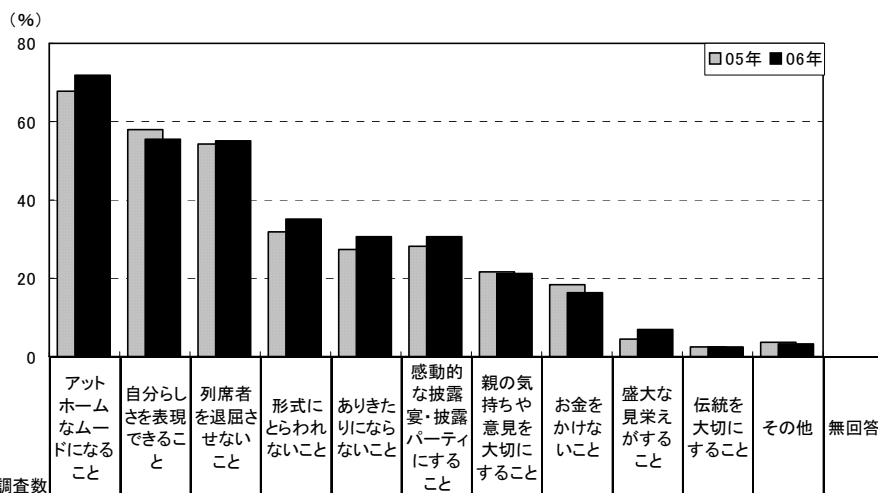


*02年以前: 該当項目なし

*97年以前: 「教会」は「教会(国内)」「教会(国外)」の合計。また、「パーティースペース」は「レンタルスペース」という選択肢

挙式、披露宴・披露パーティの際に心がけたことベスト3は、1位「アットホームなムードになること」(72%)、2位「自分らしさを表現できること」「列席者を退屈させないこと」(55%)となった。
時系列をみると、「お金をかけないこと」は02年の28.9%から4年連続減少し、16%となった。

■ 挙式、披露宴・披露パーティの演出決定の際に心がけたこと(全体／複数回答)



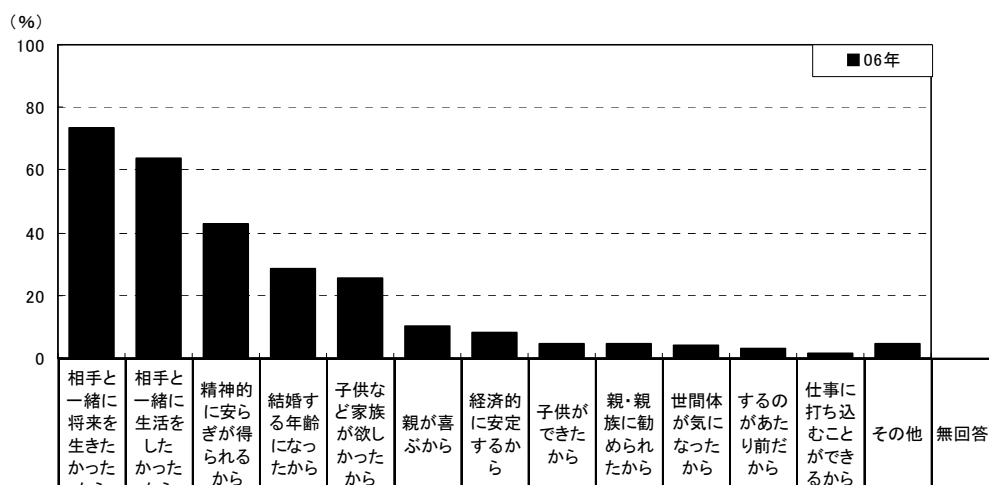
調査項目	調査数	調査結果 (%)												
		アットホームなムードになること	自分らしさを表現できること	列席者を退屈させないこと	形式にとらわれないこと	ありきたりにならないこと	感動的な披露宴・披露パーティにすること	親の気持ちや意見を大切にすること	お金をかけないこと	盛大な見栄えがすること	伝統を大切にすること	その他	無回答	
関西	06年	1094	72.0	55.4	55.2	34.9	30.7	30.5	21.4	16.4	6.9	2.4	3.2	0.5
	05年	400	67.8	57.8	54.3	32.0	27.5	28.3	21.5	18.3	4.5	2.5	3.8	0.5
	04年	398	68.1	55.3	57.3	49.2	38.2	35.4	22.1	19.1	7.0	2.5	4.8	1.3
	03年	395	66.1	52.2	55.4	36.5	37.2	*	21.0	21.8	5.8	1.0	3.0	2.0
	02年	395	63.5	53.4	55.9	46.8	36.5	*	25.1	28.9	6.8	1.3	2.3	1.8
	01年	390	63.6	51.0	50.0	46.4	32.8	*	22.6	25.1	6.4	2.8	2.1	0.8
	00年	399	59.9	50.4	54.4	42.1	32.8	*	21.1	28.6	6.5	3.3	4.0	1.3
	99年	398	63.3	52.0	50.3	42.5	29.6	*	26.6	25.4	3.3	2.3	3.0	1.8
	98年	395	61.0	61.5	52.2	42.8	29.1	*	22.3	26.1	7.3	2.0	3.5	1.0
	97年	399	66.7	58.6	57.4	33.3	29.8	*	30.6	37.8	9.5	3.3	6.5	1.8
県別	大阪府	505	73.5	54.7	55.2	34.3	31.5	30.5	18.4	17.6	8.7	2.2	2.6	0.4
	兵庫県	283	70.3	56.2	55.5	40.3	27.6	29.0	22.3	14.5	4.6	1.8	3.5	0.4
	京都府	134	75.4	52.2	56.7	26.9	34.3	35.1	23.1	16.4	6.7	2.2	3.7	0.7
	奈良県	86	68.6	57.0	55.8	25.6	32.6	23.3	31.4	11.6	3.5	5.8	4.7	—
	滋賀県	53	67.9	62.3	50.9	49.1	30.2	35.8	18.9	15.1	3.8	1.9	1.9	—
	和歌山県	33	66.7	57.6	51.5	33.3	27.3	36.4	30.3	27.3	12.1	3.0	6.1	3.0
地域別	全国(推計値)		67.1	58.1	56.7	35.7	34.9	30.8	18.2	16.7	7.3	2.8	2.8	0.4
	北海道	424	61.6	59.4	52.1	42.2	39.2	25.2	21.9	18.4	4.7	2.8	3.3	0.5
	青森・秋田・岩手	162	51.2	54.3	58.0	32.1	38.9	36.4	17.3	16.7	9.9	6.8	0.6	0.6
	宮城・山形	237	60.3	52.3	55.7	35.4	40.9	30.0	21.9	15.2	6.8	3.4	3.0	—
	福島	97	62.9	60.8	60.8	34.0	46.4	30.9	14.4	20.6	4.1	5.2	5.2	—
	茨城・栃木・群馬	505	64.6	65.7	58.2	36.6	43.4	33.1	17.4	19.2	7.3	0.8	3.0	0.8
	首都圏	1200	71.9	57.0	54.4	37.6	33.0	26.7	16.3	14.4	8.0	2.7	2.4	0.3
	新潟	125	64.0	60.0	60.0	24.8	36.0	36.8	19.2	20.0	8.0	2.4	4.0	—
	長野	169	59.2	59.2	48.5	34.9	34.9	35.5	13.0	18.3	7.1	4.1	3.0	—
	富山・石川・福井	152	71.1	57.9	57.9	36.2	27.6	32.2	15.8	22.4	5.3	5.9	1.3	0.7
	静岡	244	57.4	61.1	62.7	37.7	37.3	37.3	18.9	17.2	9.8	2.9	2.9	0.4
	東海	630	64.1	58.1	60.8	34.0	34.3	32.2	18.6	18.7	7.3	2.2	3.2	0.5
	岡山・広島・山口	325	64.9	60.0	56.6	30.5	30.5	32.0	16.0	15.4	4.9	2.8	1.8	0.9
	四国	203	62.1	62.1	62.1	36.5	38.4	35.5	24.1	17.7	6.9	2.0	1.0	—
	九州	568	62.9	60.2	59.9	33.8	39.4	37.0	17.4	18.1	7.7	3.7	3.5	0.4

*03年以前：該当項目なし

結婚を決めた理由ベスト3は、1位「相手と一緒に将来を生きたかったから」(73%)、2位「相手と一緒に生活をしたかったから」(64%)、3位「精神的に安らぎが得られるから」(43%)となった。

妻の年齢別にみると、「相手と一緒に将来を生きたかったから」は24歳以下で特に多くみられ、また、「子供ができたから」も24歳以下が一番多く、1割を超えている。

■結婚を決めた理由(全体／複数回答)

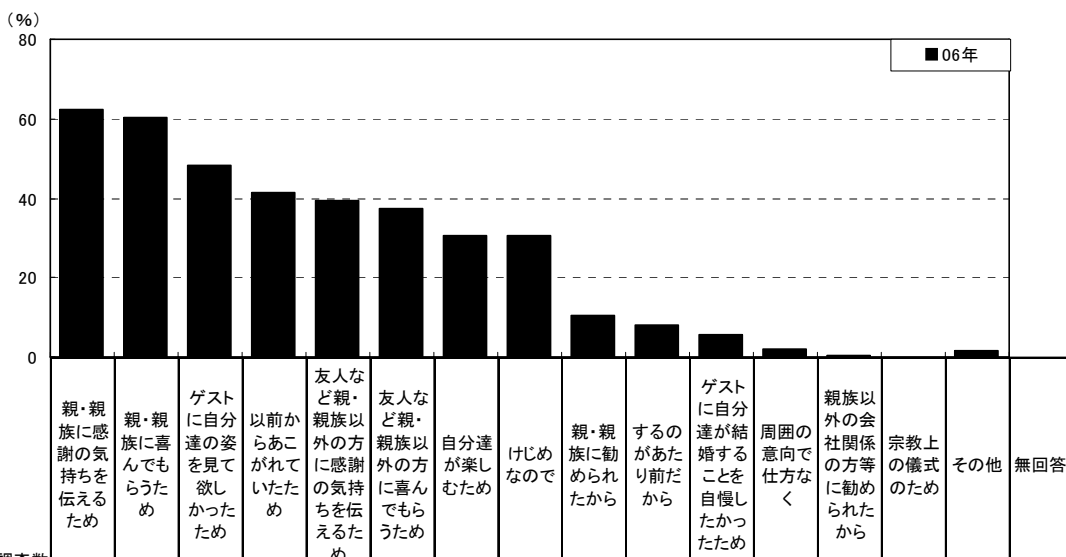


調査数	理由 (%)															
	相手と一緒に将来を生きたかったから	相手と一緒に生活をしたかったから	精神的に安らぎが得られるから	結婚する年齢になったから	子供など家族が欲しかったから	親が喜ぶから	経済的に安定するから	子供ができたから	親・親族に勧められたから	世間体が気になったから	するのがあたり前だから	仕事に打ち込むことができるから	その他	無回答		
関西	06年	1094	73.4	63.7	42.7	28.4	25.3	10.1	8.4	4.6	4.4	4.3	2.9	1.7	4.7	0.1
県別	大阪府	505	70.7	61.8	41.6	28.1	25.3	9.9	8.9	4.8	5.5	4.2	4.0	2.0	5.7	—
	兵庫県	283	77.0	66.1	43.1	26.5	21.6	8.8	9.2	5.3	2.5	4.9	0.7	1.8	4.6	0.4
	京都府	134	73.9	70.1	45.5	26.9	29.9	11.2	5.2	5.2	5.2	4.5	2.2	0.7	3.7	—
	奈良県	86	73.3	57.0	46.5	32.6	27.9	12.8	8.1	2.3	3.5	4.7	4.7	1.2	2.3	—
	滋賀県	53	75.5	60.4	34.0	37.7	26.4	9.4	5.7	1.9	1.9	3.8	—	3.8	—	—
	和歌山県	33	78.8	69.7	48.5	30.3	30.3	12.1	12.1	3.0	6.1	—	9.1	—	6.1	—
妻の年齢別	24歳以下	159	80.5	71.1	31.4	6.3	27.0	8.2	8.2	13.2	6.3	1.3	1.9	1.9	7.5	—
	25～29歳	650	71.8	65.5	42.2	32.6	24.2	8.2	7.8	3.5	3.1	4.2	3.8	1.5	4.5	—
	30～34歳	236	73.7	54.7	50.4	35.2	28.4	16.1	9.7	2.1	5.9	6.4	1.3	1.7	3.4	0.4
	35歳以上	48	68.8	60.4	47.9	12.5	20.8	12.5	10.4	2.1	6.3	6.3	2.1	4.2	4.2	—
地域別	全国(推計値)		75.1	63.5	42.6	24.7	26.6	8.9	6.9	5.0	4.4	2.8	3.2	1.8	3.7	0.2
	北海道	424	78.1	66.3	46.7	21.5	25.2	9.7	6.4	5.7	3.8	2.8	5.0	2.1	2.6	—
	青森・秋田・岩手	162	76.5	66.0	42.0	25.9	30.2	10.5	6.8	8.0	5.6	4.3	8.6	2.5	3.1	—
	宮城・山形	237	80.2	57.4	46.4	23.6	23.6	5.9	9.7	7.2	5.9	3.0	3.4	1.7	3.8	0.4
	福島	97	79.4	68.0	47.4	15.5	24.7	10.3	9.3	8.2	5.2	2.1	1.0	1.0	1.0	—
	茨城・栃木・群馬	505	73.7	63.2	44.6	25.0	26.1	7.3	6.1	8.1	4.2	3.8	2.2	1.4	4.2	0.2
	首都圏	1200	75.1	62.7	41.6	23.6	26.3	9.7	7.3	4.4	4.1	2.3	3.3	1.8	4.0	0.3
	新潟	125	78.4	65.6	56.8	30.4	23.2	8.8	8.0	4.0	4.8	2.4	4.8	0.8	3.2	—
	長野	169	75.1	59.8	42.6	24.3	25.4	5.9	4.1	4.7	4.1	4.1	3.0	3.0	2.4	—
	富山・石川・福井	152	80.9	59.2	45.4	28.3	31.6	7.9	6.6	3.3	4.6	3.3	3.3	0.7	1.3	—
	静岡	244	72.1	73.4	46.7	27.9	29.9	10.2	6.1	4.1	6.1	3.3	4.1	1.2	4.1	—
	東海	630	72.5	64.1	39.2	25.1	26.7	7.8	4.6	3.5	3.0	1.7	1.9	1.3	3.0	—
	岡山・広島・山口	325	74.8	62.5	39.1	22.2	24.6	5.5	5.5	6.2	6.5	1.5	2.5	1.8	4.3	0.3
	四国	203	75.9	64.0	42.9	23.6	23.6	10.8	5.4	5.4	3.9	2.5	4.4	2.0	2.5	—
	九州	568	76.4	63.2	41.4	22.9	30.8	7.6	6.7	5.6	5.3	2.3	3.0	2.6	3.5	0.4

披露宴・披露パーティをあげた理由ベスト3は、1位「親・親族に感謝の気持ちを伝えるため」(62%)、2位「親・親族に喜んでもらうため」(60%)、3位「ゲストに自分達の姿を見て欲しかったため」(48%)となった。

妻の年齢別にみると、「ゲストに自分達の姿を見て欲しかったため」「以前からあこがれていたため」「友人など親・親族以外の方に喜んでもらうため」は年齢が低くなるほど多く、逆に「親・親族に感謝の気持ちを伝えるため」は年齢が高くなるほど多い。

■披露宴・披露パーティをあげた理由(披露宴・披露パーティ実施者／複数回答)



		調査数	親・親族に感謝の気持ちを伝えるため	親・親族に喜んでもらうため	ゲストに自分達の姿を見て欲しかったため	以前からあこがれていたため	友人など親・親族以外の方に感謝の気持ちを伝えるため	友人など親・親族以外の方に喜んでもらうため	自分達が楽しむため	けじめなので	親・親族に勧められたから	するのあたり前だから	ゲストに自分達が結婚することを自慢したかったため	周囲の意向で仕方なく	親族以外の会社関係の方等に勧められたから	宗教上の儀式のため	その他	無回答
関西	06年	1027	62.4	60.4	48.1	41.6	39.4	37.3	30.7	30.5	10.5	7.9	5.6	2.0	0.6	0.1	1.7	0.7
県別	大阪府	474	59.3	60.1	47.7	39.9	40.7	38.0	31.9	30.2	10.1	8.4	5.3	1.9	0.2	—	2.3	1.5
	兵庫県	265	68.7	64.2	50.6	42.3	39.6	40.4	29.4	27.9	9.8	6.0	6.8	1.5	0.4	—	1.1	—
	京都府	129	59.7	55.0	48.1	44.2	34.9	40.3	34.9	30.2	11.6	7.0	4.7	1.6	0.8	0.8	2.3	—
	奈良県	80	63.8	57.5	47.5	42.5	36.3	21.3	27.5	36.3	11.3	8.8	7.5	5.0	1.3	—	—	—
	滋賀県	50	64.0	62.0	44.0	48.0	36.0	32.0	26.0	30.0	10.0	8.0	4.0	2.0	4.0	—	—	—
	和歌山県	29	62.1	58.6	41.4	37.9	51.7	37.9	20.7	44.8	17.2	17.2	3.4	3.4	—	—	—	—
妻の年齢別	24歳以下	150	56.0	65.3	53.3	53.3	37.3	42.7	31.3	26.0	10.7	6.7	6.7	0.7	2.0	—	—	0.7
	25～29歳	620	62.9	59.2	50.3	45.0	39.5	37.7	33.7	28.5	9.2	9.4	6.5	1.9	0.3	0.2	1.9	0.8
	30～34歳	212	64.6	61.3	40.1	28.3	38.2	33.0	24.5	39.2	13.2	4.2	3.8	2.8	0.5	—	1.4	0.5
	35歳以上	44	68.2	54.5	38.6	18.2	50.0	31.8	15.9	31.8	13.6	9.1	—	4.5	—	—	4.5	—
地域別	全国(推計値)	60.3	54.9	45.1	41.1	42.3	37.0	29.3	31.5	11.9	8.7	4.7	2.3	0.6	0.1	2.2	0.8	
	北海道	385	57.7	54.0	40.0	44.2	39.0	37.1	35.6	31.4	11.9	4.2	3.4	2.1	2.6	—	2.6	0.8
	青森・秋田・岩手	152	56.6	49.3	46.7	40.1	38.8	34.2	23.7	28.9	21.1	7.9	3.9	3.3	1.3	—	2.6	1.3
	宮城・山形	222	58.6	49.1	41.0	38.3	38.7	34.7	25.7	30.6	18.5	6.8	3.2	3.6	—	0.5	0.9	1.4
	福島	95	54.7	47.4	45.3	38.9	38.9	31.6	22.1	36.8	12.6	9.5	12.6	1.1	—	—	1.1	—
	茨城・栃木・群馬	489	57.7	50.9	44.8	47.6	37.0	37.2	29.4	33.3	11.9	7.2	5.7	1.8	0.2	—	2.9	0.8
	首都圏	1150	60.8	57.3	42.7	39.0	43.4	36.4	30.4	33.7	12.3	9.1	4.4	2.3	0.7	—	2.2	0.7
	新潟	121	70.2	47.1	48.8	49.6	50.4	33.1	26.4	22.3	13.2	5.8	8.3	3.3	1.7	—	2.5	0.8
	長野	167	52.7	49.1	46.1	40.7	37.1	36.5	26.9	34.7	12.0	5.4	5.4	3.6	—	—	3.0	1.8
	富山・石川・福井	147	57.1	51.0	43.5	38.1	36.1	35.4	26.5	32.0	16.3	12.2	2.0	4.8	0.7	—	1.4	2.0
	静岡	237	63.7	56.1	50.2	39.2	47.3	39.2	25.3	32.1	10.5	11.4	5.5	2.1	0.4	—	0.8	0.8
	東海	598	57.2	51.2	44.1	42.1	40.6	35.5	29.1	27.6	10.0	9.7	4.2	2.7	—	0.3	1.8	0.7
	岡山・広島・山口	316	57.6	53.5	48.7	43.0	44.9	38.0	29.7	27.8	13.9	9.2	4.4	1.6	—	—	2.2	1.3
	四国	194	58.8	57.7	48.5	44.3	46.4	41.2	28.9	26.8	10.3	10.8	4.1	1.5	—	—	—	0.5
	九州	553	63.8	51.2	46.8	40.7	48.1	40.1	26.8	32.2	9.2	9.9	4.0	2.4	0.9	0.5	4.7	0.7