

2009年10月22日

ゼクシィ北海道 結婚トレンド調査2009

北海道における結婚費用(※)は昨年調査より7.8万円アップの264万円。挙式、披露宴・披露パーティ総額は昨年調査より8.0万円アップの183万円で、02年以降増加傾向にある。披露宴・披露パーティをあげた理由は「親・親族に感謝の気持ちを伝えるため」(67%)が1位。(※結納・婚約～新婚旅行までにかかった費用総額)

結婚情報誌「ゼクシィ」では、新婚カップルの結婚スタイルについて詳細に把握するために、毎年「結婚トレンド調査」を実施しています。1994年に首都圏で開始した調査は、年々調査地域を拡大し、現在は首都圏、関西、東海、九州、北海道、青森・秋田・岩手、宮城・山形、福島、岡山・広島・山口、静岡、茨城・栃木・群馬、新潟、長野、富山・石川・福井、四国の15地域による全国規模の調査を実施しています。全国(「ゼクシィ」非発行地域を除く)の婚姻件数に合わせて推計した「全国値」も算出してありますので、各地域の位置付けもわかるようになっています。ここに、調査結果の要旨をご報告いたします。

(ゼクシィ北海道版 編集長 猪俣 千春)

【主な内容】

- P3 ◇結婚費用(結納・婚約～新婚旅行までにかかった費用総額)は昨年調査より7.8万円アップの264万円(全国平均433万円)。
- P4 ◇挙式、披露宴・披露パーティ総額は昨年調査より8.0万円アップの183万円(全国平均331万円)。単年では増減を繰り返しながら、02年以降増加傾向にあり、7年間で38.6万円アップ。
◇招待客1人あたりの費用は3.0万円。
- P5 ◇披露宴・披露パーティの招待客人数の平均は95人で、全国平均を約21人上回っている(全国平均74人)。
- P6 ◇項目別の平均費用は「挙式、披露宴・披露パーティ総額」をはじめ、「結婚指輪(2人分)」、「ブライダルエステ(プレケア)」、「ビデオ撮影(業者に支払った費用)」などが増加傾向にある。
- P7 ◇披露宴・披露パーティの形式は、「会費制」で行った人が87%。会費総額の平均は118万円。
- P8 ◇披露宴・披露パーティをあげた理由1位は「親・親族に感謝の気持ちを伝えるため」(67%)。
◇挙式、披露宴・披露パーティの演出を決定する際に心がけたこと1位は「アットホームなムードになること」(62%)。
- P9 ◇結婚費用に関して、親・親族から援助があった人は86%。援助総額の平均は128万円(全国平均198万円)。

◆出版・印刷物へデータを転載する際には、「結婚情報誌「ゼクシィ」(リクルート発行)調べ」と明記いただけますようお願い申し上げます。

【本件に関するお問い合わせ先】https://www.recruit.jp/support/inquiry_press.html

【調査概要】

【調査方法】 郵送法

【調査期間】 2009年4月24日～6月5日

【調査対象】 北海道、青森・秋田・岩手・宮城・山形・福島・茨城・栃木・群馬、首都圏、新潟、長野、富山・石川・福井、静岡、東海、関西、岡山・広島・山口、四国、九州の2008年4月～2009年3月に結婚(挙式、披露宴・披露パーティ)をした、もしくは結婚予定があった「ゼクシイ」読者のうち、地域ごとにランダムサンプリングし、調査票を郵送。調査票への記入は妻に依頼。

調査票発送数:23,511件 調査票回収数:7,440件 回収率:31.6%

※対象地域の分け方は、05年の「ゼクシイ」各版の発行地域と同一になります。

【集計サンプル数】

計7,440人[北海道:461人、青森・秋田・岩手:317人、宮城・山形:301人、福島:146人、茨城・栃木・群馬:442人、首都圏(東京・神奈川・千葉・埼玉・山梨):981人、新潟:165人、長野:184人、富山・石川・福井:311人、静岡:330人、東海(愛知・岐阜・三重):691人、関西(大阪・兵庫・京都・奈良・滋賀・和歌山):1,053人、岡山・広島・山口:561人、四国(愛媛・香川・徳島・高知):361人、九州(福岡・佐賀・長崎・熊本・大分・宮崎・鹿児島):1,136人]

※回収されたサンプルのうち、対象期間内に挙式または披露宴・披露パーティをどちらも実施していないものは除いています。

※地域別の集計は「結婚前の妻の居住地」で行っています。また、04年まではどの地域版のゼクシイ読者であったかに基づいて集計しています。

※全国集計については、各地域の婚姻件数(平成19年厚生労働省人口動態調査調べ)に合わせてウエイトバック集計を行った推計値を掲載しています(全国<ゼクシイ発行地域外を除く>の婚姻件数合計は705,120組)。また、04年までの全国集計は、各地域のサンプルをそのまま積み上げて平均を求めた単純平均のため、データに連続性がないので結果は表示していません。

※本文中で使用している時系列のデータは、それぞれ過去に実施した同調査のデータです。調査方法、調査対象者は本年と同様、集計サンプル数については下記の通りです。

▼1994年調査	首都圏288人	▼2005年調査	北海道、茨城・栃木・群馬、首都圏、東海、関西、岡山・広島・山口、九州 各400人 青森・秋田・岩手156人、宮城・山形347人、福島94人、新潟166人、長野219人、富山・石川・福井214人、静岡279人、四国272人
▼1995年調査	首都圏433人	▼2006年調査	北海道:424人、青森・秋田・岩手:162人、宮城・山形:237人、福島:97人、茨城・栃木・群馬:505人、首都圏:1,200人、新潟:125人、長野:169人、富山・石川・福井:152人、静岡:244人、東海:630人、関西:1,094人、岡山・広島・山口:325人、四国:203人、九州:568人
▼1996年調査	首都圏353人、関西348人、東海309人	▼2007年調査	北海道:432人、青森・秋田・岩手:154人、宮城・山形:248人、福島:85人、茨城・栃木・群馬:475人、首都圏:867人、新潟:154人、長野:158人、富山・石川・福井:221人、静岡:368人、東海:706人、関西:1,164人、岡山・広島・山口:425人、四国:256人、九州:899人
▼1997年調査	首都圏、関西、東海 各400人	▼2008年調査	北海道:488人、青森・秋田・岩手:219人、宮城・山形:268人、福島:109人、茨城・栃木・群馬:475人、首都圏:1,142人、新潟:166人、長野:155人、富山・石川・福井:271人、静岡:307人、東海:690人、関西:1,180人、岡山・広島・山口:556人、四国:311人、九州:1,029人
▼1998年調査	首都圏、関西、東海 各400人		
▼1999年調査	首都圏、関西、東海、九州 各400人		
▼2000年調査	首都圏、関西、東海、九州 各400人		
▼2001年調査	北海道、東北、首都圏、東海、静岡、関西、中国、九州 各400人		
▼2002年調査	北海道、東北、茨城・栃木・群馬、首都圏、東海、静岡、関西、中国、九州 各400人 新潟、長野、富山・石川・福井 各250人		
▼2003年調査	北海道、東北、茨城・栃木・群馬、首都圏、東海、静岡、関西、中国、九州 各400人 長野、富山・石川・福井、四国 各350人、新潟250人		
▼2004年調査	北海道、東北、茨城・栃木・群馬、首都圏、東海、静岡、関西、岡山・広島・山口 各400人 新潟230人、長野340人、富山・石川・福井313人、四国305人、九州402人		

【回答者のプロフィール】

■結婚時の夫・妻の年齢(全体/単一回答)

	北海道							全国 (推計値)	地域別													
	09年 (n=461)	08年 (n=488)	07年 (n=432)	06年 (n=424)	05年 (n=400)	04年 (n=400)	03年 (n=400)		青森・ 秋田・ 岩手 (n=317)	宮城・ 山形 (n=301)	福島 (n=146)	茨城・ 栃木・ 群馬 (n=442)	首都圏 (n=981)	新潟 (n=165)	長野 (n=184)	富山・ 石川・ 福井 (n=311)	静岡 (n=330)	東海 (n=691)	関西 (n=1053)	岡山・ 広島・ 山口 (n=561)	四国 (n=361)	九州 (n=1136)
24歳以下	11.5	9.6	10.0	9.2	13.3	18.0	13.5	8.6	13.2	9.6	8.2	9.7	5.4	15.8	8.2	10.6	7.6	9.1	8.2	11.9	11.1	12.2
25～29歳	47.9	49.2	48.4	56.4	54.3	51.5	57.0	48.7	50.2	48.2	50.0	50.0	48.5	52.1	50.5	47.3	53.3	47.6	48.9	48.5	50.7	46.7
30歳以上	40.6	41.2	41.7	34.4	32.5	30.5	29.3	42.6	36.6	42.2	41.8	40.3	45.9	32.1	41.3	41.8	39.1	43.3	42.8	39.6	38.2	41.0
無回答	—	—	—	—	—	—	0.3	0.1	—	—	—	—	—	—	—	—	—	—	—	—	—	—
平均・歳	28.9	29.3	29.3	28.8	28.6	28.2	28.2	29.4	28.9	29.4	29.6	29.3	29.8	28.3	29.1	29.2	29.3	29.3	29.5	29.1	28.9	29.3

	北海道							全国 (推計値)	地域別													
	09年 (n=461)	08年 (n=488)	07年 (n=432)	06年 (n=424)	05年 (n=400)	04年 (n=400)	03年 (n=400)		青森・ 秋田・ 岩手 (n=317)	宮城・ 山形 (n=301)	福島 (n=146)	茨城・ 栃木・ 群馬 (n=442)	首都圏 (n=981)	新潟 (n=165)	長野 (n=184)	富山・ 石川・ 福井 (n=311)	静岡 (n=330)	東海 (n=691)	関西 (n=1053)	岡山・ 広島・ 山口 (n=561)	四国 (n=361)	九州 (n=1136)
24歳以下	15.6	13.7	14.1	18.9	18.0	19.3	20.8	15.2	18.3	16.6	13.0	16.5	12.4	23.6	16.3	19.9	15.2	16.6	14.2	18.0	18.6	18.0
25～29歳	57.5	59.6	61.6	58.5	60.0	60.3	61.0	56.5	59.6	59.1	58.9	56.1	56.1	55.8	57.1	61.1	57.6	58.6	55.7	57.0	55.7	54.3
30歳以上	26.9	26.6	24.3	22.6	22.0	20.5	18.0	28.1	22.1	24.3	28.1	27.4	31.1	20.6	26.6	19.0	27.3	24.7	30.1	25.0	25.8	27.7
無回答	—	—	—	—	—	—	0.3	0.1	—	—	—	—	—	—	—	—	—	—	—	—	—	—
平均・歳	27.9	27.9	27.6	27.4	27.3	27.2	26.9	27.9	27.3	27.6	28.0	27.8	28.3	26.9	27.8	27.2	27.8	27.6	28.1	27.6	27.7	27.7

■結婚前の妻の居住地(全体/単一回答)

	北海道 (n=461)	青森・秋田・ 岩手 (n=317)	宮城・山形 (n=301)	福島 (n=146)	茨城・栃木・ 群馬 (n=442)	首都圏 (n=981)	新潟 (n=165)	長野 (n=184)	富山・石川・ 福井 (n=311)	静岡 (n=330)	東海 (n=691)	関西 (n=1053)	岡山・広島・ 山口 (n=561)	四国 (n=361)	九州 (n=1136)
札幌市	54.2	青森県 30.3	宮城県 74.1	福島県 100.0	茨城県 40.0	東京都 39.9	新潟県 100.0	長野県 100.0	富山県 37.3	静岡県 100.0	愛知県 69.3	大阪府 44.1	広島県 52.2	愛媛県 41.8	福岡県 41.8
札幌市以外	45.8	秋田県 30.6	山形県 25.9		栃木県 30.5	神奈川県 27.2			石川県 44.1		岐阜県 18.7	兵庫県 25.3	岡山県 31.6	香川県 33.5	佐賀県 5.4
		岩手県 39.1			群馬県 29.4	千葉県 15.2			福井県 18.6		三重県 12.0	京都府 13.8	山口県 16.2	徳島県 16.3	長崎県 9.7
					埼玉県 16.7							奈良県 8.7		高知県 8.3	熊本県 14.7
					山梨県 1.0							滋賀県 5.0			大分県 7.8
												和歌山県 3.0			宮崎県 9.2
															鹿児島県 11.4

結婚費用(結納・婚約～新婚旅行までにかかった費用総額)は昨年調査より7.8万円アップの264万円(全国平均433万円)。

挙式・披露宴・披露パーティ総額は昨年調査より8.0万円アップの183万円(全国平均331万円)。

■結納・婚約～新婚旅行にまつわる金額 平均額一覧

▼結納・婚約～新婚旅行までにかかった費用

	北海道				エリア別	
	09年		08年		札幌市	札幌市以外
	調査数	平均(万円)	平均(万円)	平均(万円)	平均(万円)	
結納・婚約～新婚旅行までにかかった費用 総額(推計値) *1	263.5	255.7	270.2	255.4		
項目別平均額 *2	結納・会場費	58	14.1	8.4	21.4	7.7
	両家の顔合わせ・会場費	285	4.9	4.7	4.5	5.3
	婚約指輪	174	28.9	27.5	29.8	27.8
	結婚指輪(2人分)	431	21.5	19.9	21.8	21.2
	挙式・披露宴・披露パーティ総額	433	183.3	175.3	187.4	178.2
	新婚旅行	297	45.0	45.4	46.3	43.4
	新婚旅行土産	266	10.2	10.5	9.9	10.5

<参考>招待客1人あたりの挙式・披露宴・披露パーティ費用

	北海道	札幌市	札幌市以外
披露宴・披露パーティ招待客人数(人)	424	94.7	98.0
招待客1人あたりの挙式・披露宴・披露パーティ費用 *3	401	3.0	2.6

■結納・婚約～新婚旅行までにかかった費用 平均額一覧【地域別】

▼結納・婚約～新婚旅行までにかかった費用

	全国(推計値)	
	09年	
結納・婚約～新婚旅行までにかかった費用 総額(推計値) *1	433.2	
項目別平均額 *2	結納・会場費	12.0
	両家の顔合わせ・会場費	5.6
	婚約指輪	36.2
	結婚指輪(2人分)	21.6
	挙式・披露宴・披露パーティ総額	330.7
	新婚旅行	53.2
	新婚旅行土産	12.1

	北海道	青森・秋田・岩手	宮城・山形	福島	茨城・栃木・群馬	首都圏	新潟	長野	富山・石川・福井	静岡	東海	関西	岡山・広島・山口	四国	九州
09年	263.5	412.2	423.1	477.5	467.9	450.9	455.9	465.2	457.6	442.9	454.5	414.7	406.9	442.8	428.9
08年	255.7	424.1	424.4	459.5	470.7	431.5	458.2	435.7	464.8	433.7	429.5	403.3	406.0	435.8	421.2
07年	244.4	393.5	419.0	435.4	460.1	436.3	405.6	439.5	392.5	403.8	416.3	397.3	383.7	427.3	427.2
06年	244.7	412.7	420.1	420.8	437.3	407.1	439.6	428.6	424.4	401.7	415.5	371.6	412.9	370.3	407.2
05年	233.4	430.6	416.1	460.4	433.9	380.7	418.0	413.6	418.9	415.9	397.5	349.0	391.9	417.2	390.1
04年	221.9	*	*	*	425.8	371.3	411.8	414.1	410.5	391.1	386.1	340.5	360.4	370.3	401.2
03年	231.4	*	*	*	428.1	353.0	376.5	408.4	397.6	391.7	392.7	345.1	372.1	378.8	378.6
02年	222.5	*	*	*	414.6	337.1	359.0	394.4	366.3	373.8	374.6	317.7	361.0	*	396.5
01年	235.1	*	*	*	*	351.7	*	*	*	384.1	394.8	342.3	376.8	*	397.3
00年	*	*	*	*	*	412.4	*	*	*	*	422.7	368.7	*	*	403.1
99年	*	*	*	*	*	403.8	*	*	*	*	431.7	392.8	*	*	421.6
98年	*	*	*	*	*	410.9	*	*	*	*	437.7	403.9	*	*	*
97年	*	*	*	*	*	452.0	*	*	*	*	449.2	431.0	*	*	*

▼結納・婚約～新婚旅行までにかかった費用(時系列)

2009年(推計値)	433.2
2008年(推計値)	420.5

<参考>07年以前は総額の算出方法が異なる

2007年	414.2
2006年	396.8
2005年	381.8
2004年	**
2003年	**
2002年	**
2001年	**
2000年	**
1999年	**
1998年	**
1997年	**

263.5	412.2	423.1	477.5	467.9	450.9	455.9	465.2	457.6	442.9	454.5	414.7	406.9	442.8	428.9
255.7	424.1	424.4	459.5	470.7	431.5	458.2	435.7	464.8	433.7	429.5	403.3	406.0	435.8	421.2

244.4	393.5	419.0	435.4	460.1	436.3	405.6	439.5	392.5	403.8	416.3	397.3	383.7	427.3	427.2
244.7	412.7	420.1	420.8	437.3	407.1	439.6	428.6	424.4	401.7	415.5	371.6	412.9	370.3	407.2
233.4	430.6	416.1	460.4	433.9	380.7	418.0	413.6	418.9	415.9	397.5	349.0	391.9	417.2	390.1
221.9	*	*	*	425.8	371.3	411.8	414.1	410.5	391.1	386.1	340.5	360.4	370.3	401.2
231.4	*	*	*	428.1	353.0	376.5	408.4	397.6	391.7	392.7	345.1	372.1	378.8	378.6
222.5	*	*	*	414.6	337.1	359.0	394.4	366.3	373.8	374.6	317.7	361.0	*	396.5
235.1	*	*	*	*	351.7	*	*	*	384.1	394.8	342.3	376.8	*	397.3
*	*	*	*	*	412.4	*	*	*	*	422.7	368.7	*	*	403.1
*	*	*	*	*	403.8	*	*	*	*	431.7	392.8	*	*	421.6
*	*	*	*	*	410.9	*	*	*	*	437.7	403.9	*	*	*
*	*	*	*	*	452.0	*	*	*	*	449.2	431.0	*	*	*

注 *1:08年に「結納・婚約～新婚旅行までにかかった費用 総額」の算出方法を変更した(「項目別平均額」に掲載している平均値にそれぞれの実施・購入者の割合を乗じて調査対象全体における平均値を算出し、それらを合計して総額を推計)。一方、07年以前は、「項目別平均額」に掲載している項目すべての実施または購入有無を回答した人の費用を各サンプルごとに合計し、その合計の平均額を算出している。ただし、「項目別平均額」に掲載している項目の他に「仲人へのお礼」も計上して算出しているが、「仲人へのお礼」の平均は、サンプル数が少数なので「項目別平均額」には掲載していない

注 *2:「結納・婚約～新婚旅行までにかかった費用 総額」の算出時に用いた各項目の平均金額を掲載しているが、これは結納・会場費および両家の顔合わせ・会場費については実施した人の、その他の項目については費用の発生した人の平均金額であり、各項目の平均金額の合計は、「結納・婚約～新婚旅行までにかかった費用 総額」とは一致しない

注 *3:各サンプルごとに「挙式・披露宴・披露パーティ総額(万円)」を「披露宴・披露パーティ招待客人数(人)」で割って算出

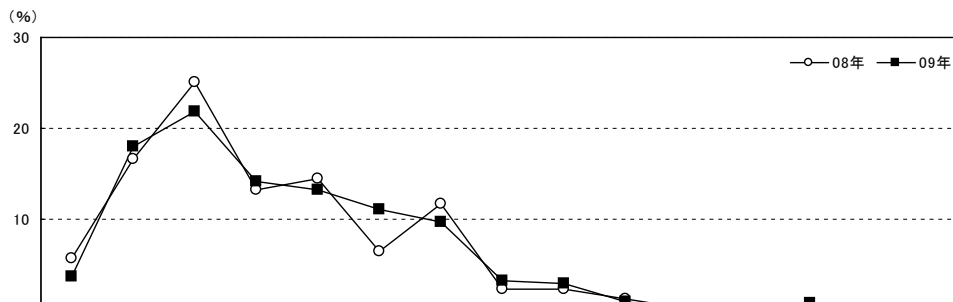
*:該当項目なし

** :04年まではウエイトバックした全国値を集計していない

挙式・披露宴・披露パーティ総額は昨年調査より8.0万円アップの183万円(全国平均331万円)。時系列をみると、単年では増減を繰り返しながら、02年以降増加傾向にあり、7年間で38.6万円アップしている。

招待客1人あたりの費用は3.0万円で、04年以降増加傾向にある。

■ 挙式・披露宴・披露パーティ総額(金額回答者のみ/単一回答)



調査数		50万円未満	50~100万円未満	100~150万円未満	150~200万円未満	200~250万円未満	250~300万円未満	300~350万円未満	350~400万円未満	400~450万円未満	450~500万円未満	500~550万円未満	550~600万円未満	600~650万円未満	650~700万円未満	700万円以上	無回答	平均・万円	
北海道	09年	433	3.7	18.0	21.9	14.1	13.2	11.1	9.7	3.2	3.0	0.9	0.2	—	0.7	—	0.2	*	183.3
	08年	470	5.7	16.6	25.1	13.2	14.5	6.4	11.7	2.3	2.3	1.3	0.2	0.2	0.4	—	—	*	175.3
	07年	403	4.7	15.9	27.8	13.9	15.9	7.4	8.2	2.5	2.2	1.0	—	—	0.2	—	0.2	*	171.3
	06年	394	7.1	16.8	29.2	13.2	14.2	6.6	6.6	3.0	1.5	0.8	0.8	—	0.3	—	—	*	161.9
	05年	367	5.7	16.6	25.1	19.1	12.8	11.2	5.2	1.9	0.8	0.5	0.5	—	—	—	0.5	*	165.0
	04年	397	5.3	22.2	28.2	14.4	8.3	6.0	6.5	1.3	2.0	0.5	—	—	—	—	—	5.3	149.6
	03年	389	7.7	22.9	20.8	14.1	10.5	5.7	6.7	2.6	0.3	0.3	—	—	0.5	0.3	0.3	7.5	154.7
	02年	391	6.9	23.0	25.6	13.6	7.9	5.1	5.1	1.8	0.5	0.5	—	—	—	—	0.3	9.7	144.7
	01年	392	6.4	22.2	22.4	12.0	10.2	4.8	4.8	1.0	0.5	0.5	0.5	0.3	—	—	0.5	13.8	155.5
妻の年齢別	24歳以下	65	6.2	18.5	24.6	12.3	7.7	9.2	12.3	4.6	3.1	—	1.5	—	—	—	—	*	178.5
	25~29歳	249	2.8	16.1	21.7	16.1	11.2	12.9	9.6	3.6	3.6	1.2	—	—	0.8	—	0.4	*	191.3
	30歳以上	119	4.2	21.8	21.0	10.9	20.2	8.4	8.4	1.7	1.7	0.8	—	—	0.8	—	—	*	169.0
地域別	全国(推計値)		1.2	3.2	5.0	5.2	8.8	11.1	17.6	13.3	14.9	6.9	7.3	1.6	2.3	0.5	1.2	*	330.7
	青森・秋田・岩手	293	1.7	2.7	5.8	4.4	6.1	12.6	18.1	11.9	15.4	8.5	7.8	1.4	2.0	—	1.4	*	333.5
	宮城・山形	290	1.0	3.1	3.8	4.5	7.9	11.0	17.9	18.6	11.4	7.2	8.6	0.7	2.4	—	1.7	*	336.0
	福島	142	0.7	0.7	4.2	1.4	4.2	9.2	25.4	14.8	14.8	5.6	7.7	—	3.5	0.7	7.0	*	378.7
	茨城・栃木・群馬	433	0.5	1.8	4.2	2.5	6.0	6.9	16.6	14.1	18.9	9.7	9.0	3.7	3.9	0.7	1.4	*	370.2
	首都圏	952	0.8	1.8	5.3	5.7	8.2	10.3	15.8	12.8	15.0	7.6	9.1	2.3	3.2	0.9	1.3	*	346.1
	新潟	152	0.7	1.3	1.3	4.6	7.9	8.6	20.4	13.2	20.4	3.9	13.2	0.7	2.6	—	1.3	*	357.0
	長野	178	1.1	1.1	3.9	3.4	1.7	12.4	16.9	15.7	20.2	8.4	10.1	0.6	2.8	—	1.7	*	362.8
	富山・石川・福井	294	—	2.7	4.4	2.0	9.9	8.8	22.4	18.4	16.3	6.5	6.1	1.4	0.3	0.3	0.3	*	330.7
	静岡	320	—	1.9	2.8	2.5	9.1	14.1	22.8	12.8	15.6	6.6	8.8	1.3	0.9	0.3	0.6	*	340.0
	東海	670	0.4	2.7	3.4	3.7	9.3	11.9	18.7	12.7	17.8	8.4	6.9	1.9	0.9	0.6	0.7	*	337.8
	関西	1013	2.7	4.7	4.7	5.4	10.1	14.0	17.5	14.3	13.9	4.8	4.8	0.6	1.4	0.1	0.9	*	303.2
	岡山・広島・山口	548	1.6	3.6	3.8	7.7	11.3	9.7	22.8	14.6	11.5	6.9	3.5	0.7	1.1	0.2	0.9	*	306.8
	四国	349	1.4	1.7	4.0	3.7	8.9	12.0	15.8	14.3	13.8	7.7	8.9	1.7	4.6	0.6	0.9	*	345.4
	九州	1103	1.0	2.4	2.4	4.4	9.3	10.2	19.9	13.7	16.5	7.1	6.6	1.8	2.2	0.7	1.6	*	343.6

※04年までは金額無回答者を含む

*: 該当目なし

<参考>

招待客1人あたりの挙式・披露宴・披露パーティ費用の推移

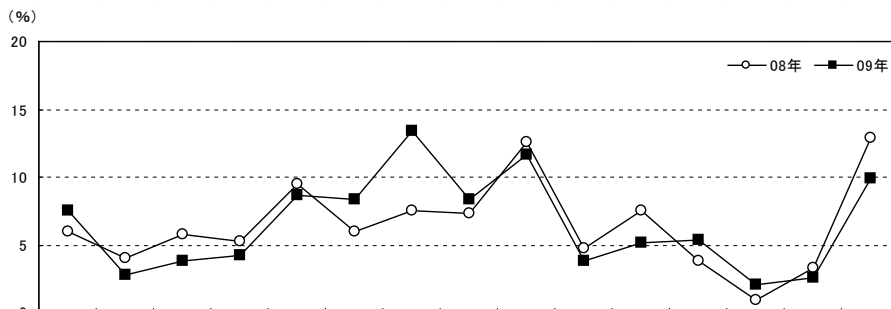
	98年	99年	00年	01年	02年	03年	04年	05年	06年	07年	08年	09年
全国(推計値)	*	*	*	*	*	*	*	4.5	4.6	4.8	4.9	5.1
北海道	*	*	*	1.5	1.9	1.8	1.8	2.1	2.2	2.3	2.6	3.0
青森・秋田・岩手	*	*	*	*	*	*	*	3.4	3.5	3.8	3.5	4.0
宮城・山形	*	*	*	*	*	*	*	4.2	4.4	4.4	4.3	4.4
福島	*	*	*	*	*	*	*	3.7	4.0	3.9	4.3	4.2
茨城・栃木・群馬	*	*	*	*	4.0	3.8	4.1	4.2	4.2	4.6	4.7	4.9
首都圏	3.9	4.0	3.9	4.2	4.1	4.1	4.8	5.0	5.0	5.2	5.4	5.6
新潟	*	*	*	*	4.3	4.4	4.9	4.9	5.0	5.1	5.6	5.5
長野	*	*	*	*	3.8	3.6	4.1	4.0	4.3	4.8	4.6	4.7
富山・石川・福井	*	*	*	*	4.8	4.9	4.9	5.2	5.5	5.5	5.8	5.9
静岡	*	*	*	3.8	3.9	3.9	4.1	4.4	4.3	4.7	4.7	4.9
東海	4.5	4.4	4.3	4.7	4.8	4.7	4.8	5.1	5.4	5.5	5.7	5.9
関西	4.2	4.2	4.2	4.2	4.3	4.2	4.5	5.0	5.0	5.1	5.3	5.5
岡山・広島・山口	*	*	*	4.0	4.3	4.3	4.1	4.6	4.9	4.7	4.9	5.1
四国	*	*	*	*	*	3.8	4.2	4.2	4.3	4.4	4.5	4.8
九州	*	3.3	3.1	3.0	3.3	3.3	3.4	3.6	3.6	3.7	3.7	3.9

*: 該当目なし

※各サンプルごとに「挙式・披露宴・披露パーティ総額(万円)」を「披露宴・披露パーティ招待客人数(人)」で割って算出

披露宴・披露パーティの招待客人数の平均は95人で、昨年調査より3.3人減少。
 全国平均を約21人上回っている(全国平均74人)。

■披露宴・披露パーティの招待客人数(披露宴・披露パーティ実施者／単一回答)



		調査数	30人未満	30~40人未満	40~50人未満	50~60人未満	60~70人未満	70~80人未満	80~90人未満	90~100人未満	100~110人未満	110~120人未満	120~130人未満	130~140人未満	140~150人未満	150~160人未満	160人以上	無回答	平均・人
北海道	09年	424	7.5	2.8	3.8	4.2	8.7	8.3	13.4	8.3	11.6	3.8	5.2	5.4	2.1	2.6	9.9	2.4	94.7
	08年	451	6.0	4.0	5.8	5.3	9.5	6.0	7.5	7.3	12.6	4.7	7.5	3.8	0.9	3.3	12.9	2.9	98.0
	07年	398	6.0	3.0	4.8	6.8	5.8	5.8	10.3	5.5	11.8	3.3	9.3	5.0	2.3	2.0	17.1	1.3	105.7
	06年	385	3.9	4.7	5.7	3.9	7.8	7.5	9.6	5.5	13.2	4.2	6.5	5.5	3.1	3.1	14.0	1.8	102.5
	05年	373	3.5	2.9	2.4	4.3	7.5	9.9	9.1	7.0	12.6	5.1	8.3	2.9	3.8	3.8	13.9	2.9	106.9
	04年	369	3.3	3.0	3.3	6.2	5.4	3.8	10.0	3.3	11.7	4.3	6.5	5.7	4.1	4.6	24.1	0.8	120.2
	03年	355	3.1	1.7	4.5	4.5	5.4	6.8	9.0	7.0	6.8	5.1	5.9	5.6	2.5	6.8	24.4	0.8	122.4
	02年	360	4.7	4.4	4.4	5.8	6.1	6.7	7.2	2.2	9.2	3.3	7.8	4.4	3.6	4.7	24.7	0.6	121.7
	01年	348	1.4	1.7	3.4	6.3	4.0	5.7	5.7	2.9	10.9	2.9	5.7	4.3	2.9	8.0	33.3	0.6	137.3
	妻の年齢別	24歳以下	68	—	4.4	4.4	4.4	7.4	8.8	10.3	13.2	17.6	1.5	7.4	4.4	—	2.9	13.2	—
25~29歳		246	5.7	2.4	3.3	3.7	9.3	5.7	13.8	8.1	11.8	4.9	4.9	6.9	2.4	2.4	11.4	3.3	99.6
30歳以上		110	16.4	2.7	4.5	5.5	8.2	13.6	14.5	5.5	7.3	2.7	4.5	2.7	2.7	2.7	4.5	1.8	78.8
全国(推計値)			5.6	4.6	7.4	10.7	16.2	14.4	14.2	7.7	6.3	2.3	2.5	1.7	0.9	0.9	2.4	2.2	73.8
地域別	青森・秋田・岩手	308	2.9	5.2	2.6	4.9	6.8	5.2	8.4	5.2	9.7	5.2	8.4	6.5	3.9	3.9	19.2	1.9	115.2
	宮城・山形	295	6.4	2.0	4.7	5.8	12.2	13.2	17.3	6.1	7.5	7.1	6.8	2.7	1.4	2.4	3.1	1.4	83.3
	福島	144	2.8	2.8	3.5	7.6	11.1	6.3	12.5	7.6	10.4	2.8	5.6	4.9	4.2	6.3	10.4	1.4	101.6
	茨城・栃木・群馬	428	4.2	2.8	2.6	5.8	10.7	12.6	17.3	16.1	11.2	5.8	3.3	1.9	1.2	0.5	1.6	2.3	82.6
	首都圏	955	6.6	5.8	7.7	9.3	16.1	16.2	16.2	8.6	5.3	1.8	1.2	1.3	0.4	0.2	0.8	2.4	69.0
	新潟	162	3.1	5.6	5.6	11.7	21.6	22.2	13.0	4.9	6.8	—	3.1	0.6	—	—	0.6	1.2	69.0
	長野	179	2.2	2.8	3.9	6.1	14.0	18.4	16.8	11.2	11.7	1.7	3.4	1.1	2.2	1.7	1.1	1.7	80.9
	富山・石川・福井	304	3.3	3.9	15.5	21.7	24.7	13.8	8.2	3.3	2.6	0.3	0.7	—	—	—	—	2.0	59.8
	静岡	326	4.0	3.1	4.6	6.7	18.1	16.0	19.9	10.4	6.1	3.1	2.1	1.8	0.6	0.3	0.3	2.8	74.9
	東海	667	5.2	5.8	9.1	19.5	25.3	16.6	10.9	2.7	1.3	0.4	0.1	0.1	—	—	0.3	2.2	60.8
	関西	998	7.3	5.5	12.4	15.9	20.9	16.2	11.2	4.6	2.5	0.6	0.4	0.2	0.2	0.1	0.2	1.6	60.5
	岡山・広島・山口	547	6.8	3.7	9.5	15.2	18.8	15.5	14.1	5.9	4.2	0.4	1.8	0.4	0.5	0.2	0.5	2.6	65.6
	四国	356	5.9	3.4	6.2	9.0	12.9	11.8	18.5	7.9	8.1	4.5	3.1	2.0	0.8	1.7	2.2	2.0	78.5
	九州	1116	2.0	2.5	2.6	4.7	7.0	8.7	13.0	11.5	13.9	5.1	8.4	4.2	3.0	3.5	7.3	2.5	98.4

項目別の平均費用は、「挙式・披露宴・披露パーティ総額」をはじめ、「結婚指輪(2人分)」、「ブライダルエステ(ブレイクア)」、「ビデオ撮影(業者に支払った費用)」などが増加傾向にある。

■項目別平均費用一覧(各項目実施者のうち、金額回答者のみ)

▼結納・婚約～新婚旅行までにかかった費用 平均額一覧

(万円)

		婚約指輪 *1	結婚指輪 (2人分)	挙式、 披露宴・ 披露パーティ 総額	挙式料	料理+ 飲み物 (1人あ たり)	新婦の 衣裳	新郎の 衣裳	ブライダ ルエス テ(ブレ ケア)	ギフト *2	ブーケ (1個あ たり) *3	装花	ウエル カム ボード *4	スナッフ 撮影(業 者に支 払った 費用)	ビデオ 撮影(業 者に支 払った 費用)	新婚旅 行
北海道	09年	28.9	21.5	183.3	26.2	1.3	46.7	15.2	6.3	13.9	2.1	10.0	0.9	14.6	11.6	45.0
	08年	27.5	19.9	175.3	21.6	1.3	47.2	14.6	5.9	15.0	2.1	11.2	0.8	14.1	10.4	45.4
	07年	32.8	18.0	171.3	21.6	1.3	45.2	14.4	5.9	15.6	2.1	11.1	1.0	14.6	10.7	46.6
	06年	26.8	17.0	161.9	25.2	1.3	42.3	14.5	5.7	16.8	2.1	10.9	0.8	13.7	9.8	47.6
	05年	30.4	15.9	165.0	*	1.2	47.6	15.8	5.5	*	2.1	10.4	0.7	13.2	9.6	42.3
	04年	27.3	14.8	149.6	*	1.1	*	*	4.8	*	2.0	7.4	0.8	15.3	9.5	42.9
	03年	27.4	13.8	154.7	*	1.1	*	*	3.4	*	2.2	7.6	1.8	10.7	8.3	43.5
	02年	29.1	12.6	144.7	*	1.1	*	*	*	*	2.2	6.3	1.6	9.5	7.1	42.8
	01年	31.0	12.3	155.5	*	1.0	*	*	*	*	2.0	*	*	8.7	7.7	43.5
妻の年齢別	24歳以下	29.1	21.3	178.5	22.9	1.3	53.4	18.0	5.4	13.7	1.9	7.5	1.0	16.0	10.8	41.4
	25～29歳	29.5	21.0	191.3	26.8	1.4	48.5	15.2	6.4	14.6	2.1	11.3	0.9	14.5	11.0	44.9
	30歳以上	27.5	22.7	169.0	26.5	1.3	39.4	13.7	6.5	12.4	2.2	8.9	1.0	14.1	13.5	47.4
地域別	全国(推計値)	36.2	21.6	330.7	22.1	1.7	43.4	14.7	8.6	33.7	2.6	16.8	1.1	21.2	15.3	53.2
	青森・秋田・岩手	26.8	20.7	333.5	15.8	1.5	42.9	15.0	6.3	39.6	1.8	11.8	0.8	17.1	11.6	40.2
	宮城・山形	30.2	20.1	336.0	16.9	1.6	44.7	15.2	6.1	34.6	2.2	16.2	0.9	20.6	14.2	44.3
	福島	28.9	21.3	378.7	23.8	1.6	46.2	17.7	7.1	49.1	2.0	15.0	1.1	20.5	13.8	47.7
	茨城・栃木・群馬	31.1	21.7	370.2	21.4	1.7	44.0	15.5	9.2	40.6	2.5	19.8	1.2	21.7	16.9	48.2
	首都圏	39.2	22.7	346.1	27.1	1.8	40.7	13.6	10.0	33.2	2.9	17.9	1.1	20.9	15.6	56.0
	新潟	32.6	21.3	357.0	12.9	1.8	50.0	16.1	5.6	58.7	2.5	17.2	1.3	24.1	13.5	47.2
	長野	33.2	21.2	362.8	17.4	1.7	45.1	14.3	9.7	43.1	2.7	18.1	0.7	21.1	15.5	51.7
	富山・石川・福井	33.6	23.1	330.7	24.0	1.8	53.0	17.0	7.6	44.4	2.7	16.2	0.9	24.0	16.7	66.2
	静岡	34.8	21.2	340.0	15.7	1.7	46.2	15.2	8.7	41.3	2.9	15.9	1.1	19.4	16.2	52.6
	東海	38.6	22.8	337.8	20.8	1.8	48.1	16.0	8.8	36.4	3.0	18.2	1.1	22.9	16.1	61.6
	関西	40.4	21.3	303.2	22.6	1.8	43.9	14.8	9.0	26.1	2.7	16.9	1.1	20.9	15.4	56.0
	岡山・広島・山口	33.4	19.8	306.8	16.8	1.6	39.8	14.2	7.6	31.6	2.6	15.2	1.1	22.0	15.8	52.7
	四国	35.3	21.4	345.4	18.5	1.6	43.7	15.7	7.1	44.5	2.4	14.3	1.0	29.8	16.0	50.4
	九州	29.1	19.3	343.6	17.0	1.5	41.7	14.3	6.9	35.3	2.0	14.4	0.8	20.6	13.7	41.5

*: 該当項目なし□

注 *1: 04年までは、婚約記念品としてきている□

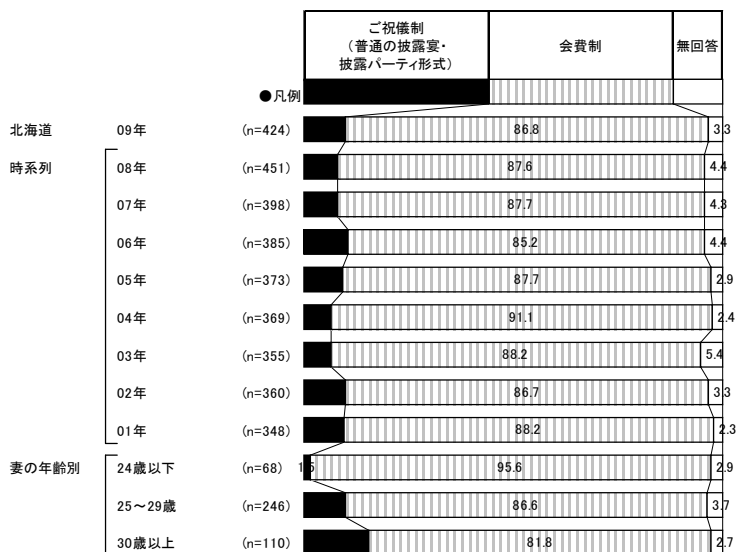
注 *2: 「ギフト」には「引出物」、「引菓子」、「引菓子以外の食べ物、飲み物」を含む□

注 *3: 01年は「ブーケを外部の花屋に依頼した」人が対象□

注 *4: 03年までは「ウエルカムボードを用意した(手作りを除く)」人が対象

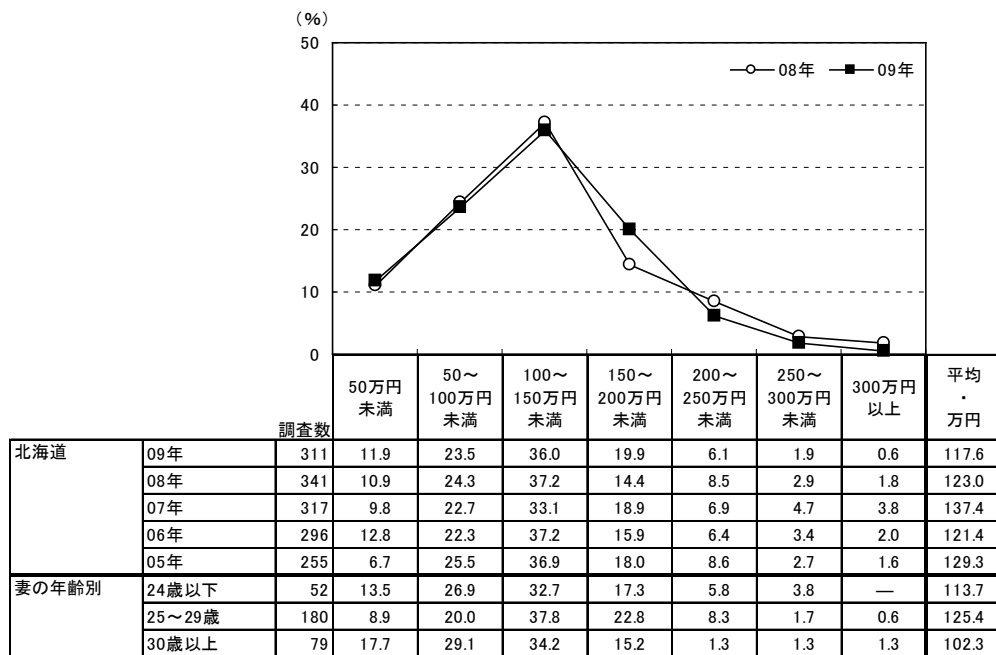
披露宴・披露パーティの形式は、「会費制」で行った人が87%であった。
会費総額の平均は、昨年調査より5.4万円減少し118万円。

■披露宴・披露パーティの形式(披露宴・披露パーティ実施者／単一回答)



地域別	調査数	会費制 (%)	無回答 (%)
全国(推計値)		87.0	6.0
青森・秋田・岩手	308	63.3	6.2
宮城・山形	295	87.1	6.4
福島	144	96.5	2.8
茨城・栃木・群馬	428	94.9	4.2
首都圏	955	87.9	7.6
新潟	162	92.6	6.2
長野	179	92.2	3.4
富山・石川・福井	304	94.7	3.9
静岡	326	93.9	5.2
東海	667	92.8	4.9
関西	998	92.2	4.6
岡山・広島・山口	547	91.2	6.0
四国	356	91.0	7.6
九州	1116	91.5	6.5

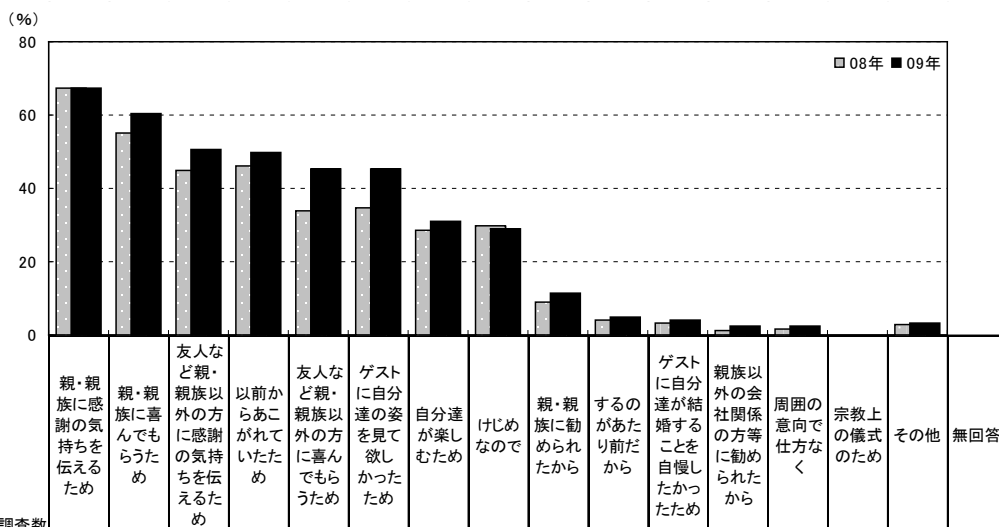
■会費総額(会費制の披露宴・披露パーティ実施者のうち、金額回答者のみ／単一回答)



披露宴・披露パーティをあげた理由ベスト3は、1位「親・親族に感謝の気持ちを伝えるため」(67%)、2位「親・親族に喜んでもらうため」(61%)、3位「友人など親・親族以外の方に感謝の気持ちを伝えるため」(51%)であった。時系列をみると、「友人など親・親族以外の方に感謝の気持ちを伝えるため」などは07年以降増加傾向にある。

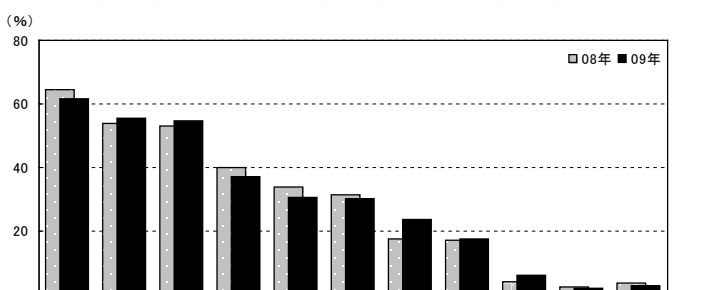
挙式・披露宴・披露パーティの演出を決定する際に心がけたことベスト3は、1位「アットホームなムードになること」(62%)、2位「自分らしさを表現できること」(56%)、3位「列席者を退屈させないこと」(55%)であった。

■披露宴・披露パーティをあげた理由(披露宴・披露パーティ実施者／複数回答)



調査数	理由																							
	09年	08年	07年	06年	24歳以下	25~29歳	30歳以上	全国(推計値)	親・親族に感謝の気持ちを伝えるため	親・親族に喜んでもらうため	友人など親・親族以外の方に感謝の気持ちを伝えるため	以前からあこがれていたため	友人など親・親族以外の方に喜んでもらうため	ゲストに自分達を見て欲しかったため	自分達が楽しむため	けじめなので	親・親族に勧められたから	するのあたり前だから	ゲストに自分達が結婚することを自慢したかったため	親族以外の会社関係の方等に勧められたから	周囲の意向で仕方なく	宗教上の儀式のため	その他	無回答
北海道	424	451	398	385	68	246	110	69.3	67.2	60.6	50.7	49.8	45.5	45.5	31.1	29.0	11.6	5.0	4.2	2.4	2.4	—	3.1	0.7
妻の年齢別	24歳以下	68	246	110	68	246	110	68	63.2	57.4	48.5	58.8	50.0	48.5	22.1	26.5	13.2	5.9	8.8	2.9	2.9	—	1.5	1.5
全国(推計値)								69.3	58.0	54.7	44.9	41.4	44.1	29.7	30.4	11.4	8.3	4.3	0.7	1.9	0.3	2.2	0.6	

■挙式・披露宴・披露パーティの演出を決定する際に心がけたこと(全体／複数回答)

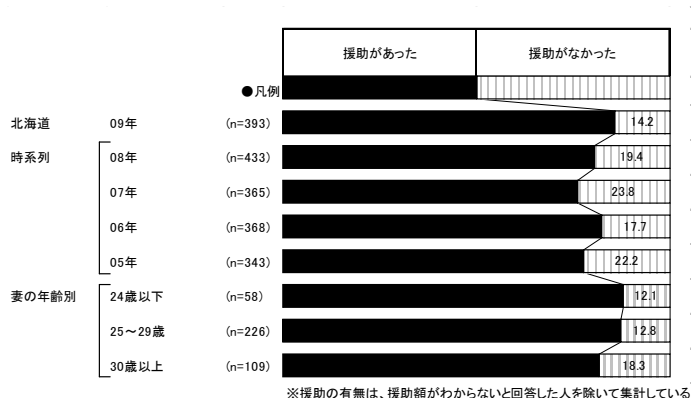


調査数	演出																									
	09年	08年	07年	06年	05年	04年	03年	02年	01年	24歳以下	25~29歳	30歳以上	全国(推計値)	アットホームなムードになること	自分らしさを表現できること	列席者を退屈させないこと	形式にとらわれないこと	ありきたりにならないこと	感動的な挙式・披露宴・披露パーティにすること	お金をかけないこと	親の気持ちや意見を大切にすること	盛大な見栄えがすること	伝統を大切にすること	その他	無回答	
北海道	461	488	432	424	400	397	389	391	392	72	265	124	65.7	61.8	64.3	62.7	61.6	58.3	59.4	57.1	56.0	53.6	72	265	124	65.7
妻の年齢別	24歳以下	72	265	124	72	265	124	72	265	72	265	124	72	51.4	55.6	52.8	30.6	26.4	40.3	20.8	13.9	11.1	1.4	1.4	—	—
全国(推計値)													65.7	59.8	57.8	29.6	29.4	32.9	18.4	19.1	8.2	3.1	2.7	0.2		

*03年以前:該当項目なし
※「感動的な挙式・披露宴・披露パーティにすること」:06年までは「感動的な披露宴・披露パーティにすること」

結婚費用に関して、親・親族から援助があった人は86%。
 援助があった人の援助総額の平均は、昨年調査より4.4万円アップの128万円(全国平均198万円)。
 時系列をみると、06年以降増加傾向にある。

■結婚費用(結納、挙式、披露宴・披露パーティ、二次会、新婚旅行合わせて)の親・親族からの援助有無 (金額回答者のみ/単一回答)



地域別	調査数	援助の有無 (%)	
		援助があった	援助がなかった
全国(推計値)		78.1	21.9
青森・秋田・岩手	247	85.0	15.0
宮城・山形	254	84.6	15.4
福島	115	86.1	13.9
茨城・栃木・群馬	373	82.6	17.4
首都圏	866	76.9	23.1
新潟	123	88.6	11.4
長野	158	81.6	18.4
富山・石川・福井	234	85.9	14.1
静岡	285	77.5	22.5
東海	575	76.5	23.5
関西	881	76.5	23.5
岡山・広島・山口	477	79.9	20.1
四国	289	85.8	14.2
九州	973	70.5	29.5

※援助の有無は、援助額がわからないと回答した人を除いて集計している

■結婚費用(結納、挙式、披露宴・披露パーティ、二次会、新婚旅行合わせて)の親・親族からの援助総額 (結婚費用の親・親族からの援助があった人/単一回答)

